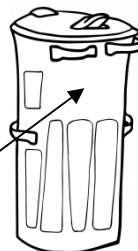




SVOZ KOMUNÁLNÍHO ODPADU V ROCE 2017

Frekvence svozu komunálního odpadu v letošním roce se nemění. Opět bude svážen v období hlavních sezón každý týden ve středu a mimo sezóny v sudé týdny ve středu. Nové nálepky budou občané dostávat v průběhu měsíce února. Jakmile všichni nálepky včetně podnikatelských subjektů obdrží, nebudou popelnice se starými nálepkami vyváženy, proto prosíme po doručení nových nálepek staré sejměte a vyplete nové. Nejvhodnější místo vylepení je v horní části čelní strany popelnice, v případě plechových nádob na některé z rovných ploch. Umístění na víku popelnice z důvodu možného zasněžení není vhodné.



SVOZ TŘÍDĚNÝCH PLASTŮ

Upozorňujeme občany, že v případě každotýdenního pondělního svozu tříděných plastových odpadů budou sváženy pouze plné pytle o objemu 120 litrů, které budou zavázány! V případě, že pytel bude zavázán, ale PET lahve v něm nebudou řádně sešlapány, nebude za tento pytel poskytována sleva na místním poplatku za svoz komunálního odpadu. Prosíme tedy o řádné plnění i zavazování pytlů.

UBYTOVÁNÍ NEBO PRONÁJEM

V obci se množí místa, kde je poskytováno ubytování pro návštěvníky obce. Ve většině případů toto ubytování poskytují podnikatelé (firmy, živnostníci), protože ubytování je provozováno v zařízeních k tomu určených (hotely, penziony apod.). Řada ubytovatelů však poskytuje ubytování ve svých rodinných domech, bytech, chatách apod. Někteří provozují toto ubytování na svou firmu či živnost, jiní však jako pronájem – ovšem co je správně?

Je nutné v prvé řadě rozlišit, zda-li poskytujete službu (tedy ubytování) nebo čistě pronajímáte nemovitost (či její část). Ubytovací služba je charakterizována tím, že někomu za účelem krátkodobého pobytu poskytnete prostor společně s dalšími službami, tedy například že poskytnete ložní prádlo či zajistíte úklid po odjezdu hostů. O pronájem by se jednalo, pokud byste poskytli daný prostor, ovšem bez jakéhokoliv úklidu, ložního prádla či jiných služeb. Je jedno, že ubytovací službu poskytujete v rodinném domě (bytě, chatě), který k tomuto účelu není primárně určen. V nařízení vlády o obsahových náplních jednotlivých živností č. 278/2008 je v příloze 4) uvedeno pod položkou 55, co znamenají ubytovací služby: „Poskytování ubytování ve všech

ubytovacích zařízeních (například hotel, motel, kemp, ubytovna) a v bytových domech, rodinných domech nebo ve stavbách pro rodinnou rekreaci. V případě ubytování v bytových domech, rodinných domech nebo ve stavbách pro rodinnou rekreaci s kapacitou do 10 lůžek (včetně přistýlek) podávání snídaní ubytovaným hostům.“

Z uvedeného je tedy celkem jednoznačné a každý musí dle způsobu poskytování své nemovitosti určit, zda-li se jedná o pronájem či o ubytovací službu, ke které je potřeba mít živnost. Za poskytování ubytovací služby bez živnostenského oprávnění se dopouštíte přestupku proti živnostenskému zákonu, za což vám může být udělena pokuta až ve výši 500 000 Kč. Zvažte tedy dobře, jak svou nemovitost poskytnete.

Co se týká místního poplatku za lázeňský a rekreační pobyt, tak v tomto případě je jedno, zda-li provozujete ubytovací službu nebo pronajímáte. Tento poplatek platí ubytovaný host, který přijel za účelem rekreace do obce, a je jedno, jestli do podnájmu či do ubytování.

Rozdíl je však v případě plateb za svoz komunálního odpadu. V obci se za svoz komunálního odpadu platí dvojím způsobem – buď jako místní poplatek nebo na základě smluvního vztahu. Místní poplatek se vztahuje na trvalé občany, kteří tak platí za osobu (ne za odpadovou nádobu, jak si mnozí myslí) a na vlastníky chat, kteří platí za nemovitost. Smluvní vztah mohou s obcí uzavřít podnikatelé, pokud nemají zajištěn svoz odpadu smlouvou s firmou oprávněnou likvidovat odpady. V případě smluvního vztahu se platí za množství odpadu, který podnikatelé vyprodukují – tedy odvíjí se od velikosti nádoby, kterou pravidelně naplňují a frekvence vývozu. Na základě toho je určena průměrná váha odpadu v nádobě a obec podnikateli fakturuje skutečné náklady, které zaplatí za tento svoz. V případě místního poplatku se postupuje tak, že se veškeré náklady za svoz odpadu od trvalých občanů či z chat sečtou a vydělí se počtem poplatníků, tedy počtem místních občanů a chat a všichni se rovnoměrně skládají na tento svoz. Částka za místního občana či chatu je tak pochopitelně nižší, než částka za svoz popelnice od podnikatele, protože běžné čtyřčlenné rodině postačuje 1 či 2 popelnice o objemu 120 litrů, pokud v domácnosti žije například jen jedna osoba a má jen jednu popelnici, tak ji zpravidla mezi svozy nikdy celou nenaplní. Pokud tedy poskytnete ubytovací služby, jste povinni mít zajištěnou likvidaci odpadu z podnikání, a to smluvně buď s obcí nebo s firmou oprávněnou likvidovat odpady, pak však nesmíte využívat systém svozu obce. Pokud však pronajímáte, platíte zpravidla za nemovitost či za počet trvalých občanů v domě. Sami byste měli zvážit, kolik vaši hosté vyprodukují odpadu a uvědomit si skutečnost, že pokud za tento odpad navíc obci navíc nezaplatíte, zvyšujete tak náklady na svoz odpadu pro místní občany, mezi které se tyto zvýšené náklady rozpočítají! Pamatujte tedy na místní občany, kteří neprovozují žádné ubytování a buďte k nim v tomto případě ohleduplní.

Vyzýváme tedy tímto podnikatele, aby zvážili, zda-li počet odpadových nádob, které mají s obcí nasmlouvané skutečně odpovídá množství odpadů, který jejich hosté vyprodukují a nezneužívají tak nádoby určené pro místní občany a také vyzýváme osoby pronajímající své nemovitosti, aby si uvědomili, že odpad od hostů musí někdo zaplatit.

PŘÍJMY A VÝDAJE Z CESTOVNÍHO RUCHU V ROCE 2016

Na základě dotazu paní Bohuslavy Dolečkové uvádíme příjmy a výdaje obce týkající se cestovního ruchu za celý rok 2016. Celkové příjmy v loňském roce dosáhly 1 211 125,04 Kč a výdaje 375 269,32 Kč. Z uvedeného je patrné, že příjmy o 835 855,72 Kč převyšují výdaje. Obec uvedený přebytek využívá částečně na zvýšenou údržbu komunikací a správní činnost v důsledku cestovního ruchu a zbytek přebytku i přebytky z let předchozích shromažďuje za účelem nákladných investic, které jsou do budoucna plánovány (cyklostezka apod.).

Příjmy	1 211 125,04 Kč
Poplatky za rekreační pobyt	772 950,00
Ubytovací poplatky	401 175,00
Dotace na provoz běžeckých tratí	37 000,04
Výdaje	- 375 269,32 Kč
Údržba běžeckých tratí (pojištění, údržba strojů apod.)	-109 896,32
Propagační materiály	-20 467,00
Dotace pro Králický Sněžník, o.p.s.	-19 488,00
Dotace pro Sdružení obcí Orlicko a zajištění zasedání Orlicka	-8 070,00
Poplatek za územní řízení (Návštěvnícké centrum)	-11 150,00
Projektové dokumentace (Návštěvnícké centrum, parkoviště)	-206 198,00




VZPOMÍNKA

Dne 22. února 2017
tomu budou 3 roky, co nás opustil
naš drahý manžel, tatínek a dědeček
pan

Josef Klimeš

S láskou vzpomínají
manželka
a děti s rodinami.





VZPOMÍNKA

Dne 12. ledna 2017
uplyne 30 let
co nás opustila naše milovaná
maminka, babička a prababička
paní

Zuzana Maurerová

S láskou a úctou
vzpomínají dcery a synové
s rodinami.

ZASEDÁNÍ ZASTUPITELSTVA OBCE, KONANÉ DNE 6. 2. 2017

Přítomni: Ing. arch. Richard Novák
Ladislav Bednář
Vladimír Vyskočil
Rostislav Král
Radek Vrábel
Ladislav Janočko

Zapisovatelka: Edita Novotná

Hosté: Jaroslav Míka
Petr Čuma

Omluveni: Eva Cehová

1. Schválení programu schůze a ověřovatelů zápisu

Starosta přivítal zastupitele na zasedání zastupitelstva a přednesl program ke schválení. Dále navrhl ověřovatele zápisu – pana Vladimíra Vyskočila a pana Rostislava Krále. K programu i ověřovatelům zápisu nebyly podány připomínky a program i ověřovatelé byli schváleni.

(6:0:0)

2. Pacht sportovního areálu

Zastupitelstvo obce projednalo v tomto bodě podmínky, plán investic a provoz sportovního areálu, který přednesl pan Čuma. Na minulých zasedání uváděl, že má výhrady k původním podmínkám pachtu, kdy je pro něj nevhodné uzavřít pacht na dobu neurčitou s výpovědní lhůtou 3 měsíce. Nyní pan Čuma navrhnul dobu pachtu na 5 let s tím, že první rok by byl zkušební. Na základě prvního roku by proběhla oboustranná domluva, zda-li bude pachtýř v pachtu pokračovat, či nikoliv. V prvním roce nebudou

ve sportovním areálu probíhat žádné větší investice, pouze bude zajištěn jeho provoz ve stávajícím stavu. Po diskuzi se zastupitelstvo obce rozhodlo schválit nový záměr pachtu sportovního areálu, který bude po dobu 15 dnů viset na úřední desce. Pacht bude možný od 1. dubna 2017 a bude uzavřen na dobu 5 let se zkušební lhůtou 1 rok. Pachtovné v prvním (zkušebním) roce bude 100 Kč/měsíčně, v dalších 4 letech bude pachtovné účtováno v rámci společné dohody např. ve výši 10% ze zisku z dané provozovny. Pachtýř bude provádět na vlastní náklady základní údržbu prostranství sportovního areálu, bude zajištěno denně přístupné dětské hřiště pro veřejnost. Místní občané budou mít vstup na sportoviště zdarma.

(5:0:1 zdržel se p. Král)

3. Záměr výstavby domů pro rodinnou rekreaci na p.p.č. 5808 a 5818 v k.ú. Velká Morava (lokality při komunikaci do lomu)

Zastupitelstvo obce schválilo záměr výstavby domů pro rodinnou rekreaci na p.p.č. 5808 a 5818 v k.ú. Velká Morava v předložené podobě. Jedná se o 3 objekty s půdorysem 10 x 20 metrů zastřešené sedlovou střechou s pultovými vikýři. Navržené stavby jsou přízemní s podkrovím. V rámci výstavby byla investorem přislíbena spoluúčast na budování nového přivaděče od nového vodního zdroje, který je plánován z Mléčného pramene. Zastupitelé požadují dodržení výšky hřebene stavby 11 metrů nad nejnižším místem upraveného terénu, jak je uvedeno v přeložené dokumentaci.

(4:2:0 proti p. Vyskočil, p. Bednář)



4. Záměr výstavby rodinného domu na p.p.č. 5532/6 v k.ú. Velká Morava (Lokalita – nová zástavba nad střediskem)

Zastupitelstvo obce neschválilo záměr výstavby rodinného domu na p.p.č. 5532/6 v k.ú. Velká Morava v předložené podobě. Zastupitelé požadují opačnou orientaci stavby a výšku max. 10 metrů, aby byla respektována okolní zástavba.

(6:0:0)



5. Žádost o výjimku pro dobu konání ohňostroje na akci Adventure Night (Sněžník a.s.)

Zastupitelstvo obce projednalo žádost o výjimku pro dobu konání ohňostroje na akci Adventure Night (Sněžník a.s.). Na základě mnohých akcí Sněžníku a.s., které se již dříve konaly bez souhlasu obce nebo bylo opožděně žádáno o povolení dané akce, se zastupitelstvo obce shodlo na tom, že v případě této žádosti neudělí výjimku z obecně závazné vyhlášky č. 3/2012 o ochraně nočního klidu a regulaci hlučných činností, která konání ohňostrojů po 20. hodině nepovoluje. Vyhláška je vydána na ochranu místních občanů a hostů. Pokud někdo dobu konání ohňostroje poruší, spáchá tím přestupek. Osoba přestupkem postižená, případně poškozená může tento přestupek nahlásit na přestupkové agendě, kterou pro Obec Dolní Morava vykonává Město Králíky.

(0:5:1 zdržel se p. Vrábel)

6. Žádost o pronájem části p.p.č. 5588 v k.ú. Velká Morava pro stánek (Zdeněk Barnat)

Zastupitelstvo obce neschválilo žádost o pronájem části p.p.č. 5588 v k.ú. Velká Morava za účelem umístění stánku s včelařskými výrobky. Jedná se o prostor před trafostanicí u restaurace Na Rozcestí. Zastupitelé se shodli na tom, že tato část pozemku je nevhodná pro tento záměr z důvodu dopravní bezpečnosti. Zastupitelé doporučují žadateli možnost umístění stánku na veřejných prostranstvích dle domluvy.

(0:6:0)

7. Smlouva o zřízení věcného břemene na vedení přípojky nn přes p.p.č. 664 a 688/1 v k.ú. Horní Morava (Praus)

Zastupitelstvo obce schválilo uzavření smlouvy o zřízení věcného břemene na vedení přípojky nízkého napětí přes p.p.č. 664 a 688/1 v k.ú. Horní Morava. Za zřízení věcného břemene bude obci vyplaceno 5 000 Kč bez DPH.

(6:0:0)

8. Ceník věcných břemen

Zastupitelstvo obce schválilo nový ceník za zřízení věcných břemen na vedení inženýrských sítí. Ceny za zřízení věcných břemen jsou nyní následující:

Protlak pod komunikací	250	Kč/m
Překop vozovky	2 500	Kč/m
Uložení do vozovky či zpevněné krajnice	1 000	Kč/m
Uložení podél vozovky (příkop, nezpevněná krajnice)	100	Kč/m
Uložení do volného pozemku (louka)	50	Kč/m
Minimální cena za zřízení věcného břemene je	1 000	Kč

(6:0:0)

9. Vedení přípojky nn přes p.p.č. 5046/5, 5037 a 5018 v k.ú. Velká Morava (lokalita výstavby 4 RD, Hana Temiaková)

Zastupitelstvo obce schválilo vedení přípojky nn přes p.p.č. 5046/5, 5037 a 5018 v k.ú. Velká Morava dle předložené dokumentace. Přípojka bude vedena od trafostanice u penzionu U Dvou smrků k pozemkům paní Temiakové podél komunikace obce. Za zřízení věcného břemene bude obci vyplacena cena dle ceníku. Zastupitelstvo podmínilo realizaci této akce uložением přílože kabelu veřejného osvětlení ke kabelu vedení nn.

(6:0:0)

10. Dar komunikace za konečnou od Pardubického kraje

Zastupitelstvo obce projednalo nabídku daru komunikace za konečnou od Pardubického kraje. Jedná se o úsek komunikace od konečné až po nový most u jezu pana Langhanse, která je v majetku Pardubického kraje. Z důvodu, že část této komunikace nemá charakter silnice 3. třídy, rozhodl se kraj tuto část komunikace včetně nového mostu obci darovat. Zastupitelé diskutovali, zda-li by neměla komunikace patřit spíše Lesům ČR, které tuto komunikaci užívají nejvíce. Diskutovalo se o údržbě této komunikace a o trvale žijících občanech v této lokalitě. Po delší diskuzi zastupitelstvo obce schválilo přijetí darování výše uvedené komunikace od Pardubického kraje do vlastnictví obce.

(5:1:0 proti p. Novák)

11. Smlouva na příspěvek na autobusovou dopravu

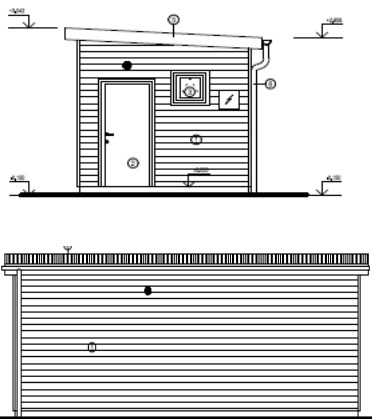
Zastupitelstvo obce již před koncem roku schválilo finanční podporu autobusových spojů jezdících z Králík v 13:45 a 15:25, avšak prozatím do 4. 3. 2017, kdy budou měněny jízdní řády, protože zastupitelstvu nebyla předložena vytiženost těchto spojů v porovnání s ostatními spoji. Vzhledem k personálním změnám na krajském úřadě na odboru dopravy bohužel tento podklad nebyl obdržěn ani nyní. Starosta byl však vedoucím odboru ubezpečen, že se jedná o jedny z nejvytíženějších spojů na Dolní Moravu, naopak jiné spoje (v 16:17 či 18:00) již moc využité nejsou. Z tohoto důvodu odbor dopravy ještě prověří využitelnost jednotlivých spojů a případně proběhne optimalizace spojů tak, aby byly vynaložené náklady efektivní. Z tohoto důvodu může být příspěvek obce do budoucna snížen. Zastupitelstvo obce na základě uvedených informací schválilo finanční podporu výše uvedených spojů od 5. 3. do 9. 12. 2017 ve výši 80 256 Kč.

(6:0:0)

12. Stánek se zmrzlinou (parkoviště U Vendy)

Zastupitelstvo obce projednalo záměr umístění stánku se zmrzlinou pana Reichla na části obecní p.p.č. 5568 v k.ú. Velká Morava. Záměr pronájmu tohoto pozemku byl již pro tento účel schválen. Zastupitelstvo obce souhlasí s umístěním předloženého stánku se zmrzlinou na této části pozemku za předpokladu, že o danou část pozemku neprojeví zájem další žadatel. Stánek bude mít půdorysné rozměry 8,1 x 3,1 m, zastřešen bude pultovou střechou a opláštěn bude dřevěným obkladem. Oproti předložené dokumentaci zastupitelé požadují umístění stánku nejméně 1 metr od hranice pozemku (parkoviště).

(5:0:1 zdržel se p. Král)



13. Žádost o pronájem p.p.č. 5055/2 (Jaroslav Míka)

Na základě žádosti pana Jaroslava Míky zastupitelstvo obce schválilo záměr pronájmu p.p.č. 5055/2 v k.ú. Velká Morava. Cena nájmu byla stanovena na 0,1 Kč/m² za rok. Pozemky budou využívány k hospodářským účelům. Smlouva o nájmu bude uzavřena na dobu neurčitou s výpovědní lhůtou 3 měsíců. Záměr pronájmu bude vyvěšen

na úřední desce obecního úřadu po dobu min. 15-ti dnů. Pokud se nepřihlásí žádný další zájemce, bude pozemek pronajat žadateli.

(6:0:0)

14. Návrh rozpočtu na rok 2017

Starosta zastupitelům představil návrh rozpočtu na rok 2017. Rozpočet počítá s příjmy 9 110 551 Kč a s výdaji 9 096 818 Kč. V rámci rozpočtu jsou zahrnuty běžné příjmy a výdaje. Co se týká investic, tak jsou v rozpočtu zahrnuty poměrně vysoké částky na projektové dokumentace záměrů, které hodlá obec budovat (cyklostezka, komunikace, parkoviště) – celkem se jedná o 650 000 Kč, jelikož dokumentace pro takto velké záměry jsou skutečně nákladné. Dále je v rozpočtu plánováno 250 000 Kč na opravy místních komunikací, kde je zahrnuta obnova komunikace od Moravanky po Grežovy, která bude vytvořena svépomocí ze štěrkodrtě. V rozpočtu je počítáno se 400 000 Kč na nové příkopové rameno na údržbu místních komunikací; s 250 000 Kč na případné výkupy pozemků pro cyklostezku; se 150 000 Kč na opravy vodovodu, protože v současné době ve starém řádu ve spodní části obce dochází k velkým únikům; se 100 000 Kč na dary pro nové místní občany, s 250 000 Kč na opravy ve sportovním areálu, se 400 000 Kč na nové osvětlení kolem penzionu Horal a se 121 000 Kč na dokončení nového územního plánu. Dále je počítáno se zvýšenými náklady na zaměstnance obce z důvodu omezení dotovaných veřejně prospěšných prací ze strany úřadu práce. Celé znění rozpočtu členěného dle jednotlivých položek je zveřejněno na úřední desce obecního úřadu do dalšího zasedání zastupitelstva obce, kde pokud nebude připomínka bude návrh rozpočtu schválen. V letošním roce je také plánována rekonstrukce komunikace v lokalitě Větrný vrch, která bude závislá na obdržení dotace od Pardubického kraje. V případě obdržení dotace bude na tento konkrétní projekt vytvořena rozpočtová změna, která jeho realizaci umožní.

(6:0:0)

15. Informace z činnosti obce

Starosta informoval zastupitele o studii možného vedení železnice na Dolní Moravu, kterou si nechal vypracovat Pardubický kraj, jako alternativu přepravy návštěvníků do obce. Výsledkem studie bylo několik možných variant, kdy většina z nich byla zavržena kvůli vysoké finanční náročnosti. Byla vybrána jedna varianta s možným trasováním po východním okraji obce, avšak v této variantě by se muselo přemostit Mlýnské údolí, což by nebylo vzhledem k místní krajině vhodné. Dále tato varianta ve větší vzdálenosti obcházela obec, tudíž by byla znemožněna přeprava osob v rámci obce, především mezi jednotlivými lyžařskými areály. Zastupitelé se shodli na tom, že by případná železnice na Dolní Moravu, i když její realizaci vidí jako nereálnou, měla respektovat maximálně místní terén a nemělo by docházet k větším přemostěním.

Dále starosta informoval o schůzce se Správou a údržbou silnic, která řeší možné úpravy hlavní komunikace v obci. V letošním roce Pardubický kraj vyčlenil 5 mil. Kč na úpravy této komunikace. V současné době se zpracovává bezpečnostní studie, která určí, o jaké úpravy by se mělo jednat (místní rozšíření, odbočovací pruhy, změna značení apod.). Současně z této částky bude použito asi 1 mil. Kč na projektové práce na komplexní úpravy komunikace s možností vytvoření smyčky k hotelu Vista. Vedení této smyčky bude

předmětem nové projektové dokumentace, měla by být umístěna pod stávající komunikací od Slona k hotelu Vista a měla by být obousměrná a měla by se vracet zpět na hlavní silnici, a to buď serpentinou k hotelu Sněžník nebo po stávající trase komunikace kolem Bednářů, kde jsou však složitější majetkoprávní vztahy (komunikace ve vlastnictví Lesů ČR, u kterých je převod pozemku velmi zdlouhavý).

Starosta informoval o možnosti, že by zde chtěla Policie ČR mít služebnu (pobočku), která by zde fungovala spíše sezónně, z důvodu větší návštěvnosti v obci. V současné době se prověřují možnosti případného umístění této služby.

Následně byla diskutována výjezdová jednotka místních hasičů. Starosta informoval o kontrole této výjezdové jednotky Hasičským záchranným sborem, která se konala před koncem roku. Na základě skutečnosti, že se Dolní Morava stává čím dál více žádané a více navštěvované středisko, by obec měla mít řádnou a více akceschopnou výjezdovou jednotku a lepší technické vybavení (cisternu). Diskutovalo se o stavu současné výjezdové jednotky a o tom, že zhruba polovina současné jednotky se zde v obci vůbec nepohybuje. Zastupitelé se shodli, že je potřeba oslovit občany, kteří by byli schopni se tomuto věnovat a sestavit řádnou výjezdovou jednotku.

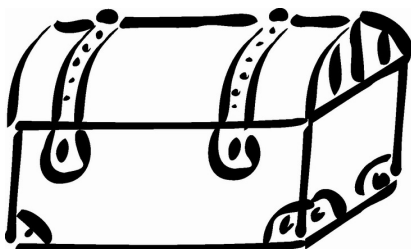
Zastupitelé se zajímali o pokračování situace ohledně odkoupení části pozemku u obchodu kterou vlastní pan Otomar Žaloudek. Pozemek je potřebný z důvodu plánované komplexní přestavby obchodu. Starosta uvedl, že s panem Žaloudkem intenzivně o možnosti odkoupení jedná.

Starosta informoval o průběhu řešení rekonstrukce komunikace na Větrný vrch. Uvedl, že požádal na Pardubickém kraji o dotaci ve výši 3 mil. Kč na rekonstrukci této komunikace. Dále uvedl, že ke konci roku při společném sezení podnikatelů z této oblasti podnikatelé přislíbili příspěvek na tuto rekonstrukci, jejíž předpokládané náklady se pohybují kolem 6 mil. Kč. Nyní se bude objednávat zhotovení projektové dokumentace na rekonstrukci této komunikace. V rámci projektu by bylo možné připravit do krajnice vedení splaškové kanalizace, která by mohla být napojena do stávající čistírny odpadních vod (ČOV) u Sporthotelu, aby do budoucna bylo možné svést odpadní vody z celé lokality do této ČOV, což shledali zastupitelé jako vhodné. Do budoucna by bylo možné tuto ČOV zapojit do obecního systému nakládání s odpadními vodami, avšak až poté co bude zpracován nový projekt na možné odkanalizování obce (jednotlivé ČOV, hnízda apod.) a bude případně získána dotace na nové ČOV po obci a na navýšení kapacity této ČOV.

FINANČNÍ GRAMOTNOST

Vážení čtenáři,

v dalším díle finanční gramotnosti vám nabízíme informace o novinkách týkajících se spotřebitelských úvěrů. Dočtete se v něm, na jaké služby máte jako spotřebitelé nárok a čeho se změny týkají. Vaše dotazy rádi zodpovíme na info@lukasmajvald.cz



Novela spotřebitelského úvěru

Novela zákona o spotřebitelském úvěru nabyla účinnosti 1. prosince 2016. Reguluje všechny typy spotřebitelských úvěrů, kam nově spadají i spotřebitelské úvěry na bydlení, dříve označované jako hypotéky, a nově reguluje i tzv. mikropůjčky (úvěry do 5 000 Kč).

U zprostředkovatelů úvěrů dochází ke zpřísnění podmínek a dohledu České národní banky nad zprostředkovatelskou činností. Spotřebitel tak bude mít jistotu garance a profesionality poskytovaných služeb.

Pokud již máte úvěr sjednaný před datem novelizace, nové podmínky pro vás začnou platit po skončení fixace, a to na základě podpisu dodatku ke smlouvě. Jedinou výjimkou, kdy zákon začne platit ihned, jsou hypotéky s variabilní neboli float sazbou.

Pro úvěry uzavřené po 1. 12. 2016 přináší nový zákon několik novinek:

- Pro nově uzavřené hypoteční úvěry a hypoteční úvěry, u kterých po 1. 12. 2016 vyprší tzv. fixace, bude možné bez jakýchkoliv poplatků každý rok splatit až 25 % ze sjednané výše hypotéky, a to vždy měsíc před výročím uzavření smlouvy.
- Při prodeji nemovitosti bude možné hypotéku splatit celou, pokud smlouva trvala alespoň dva roky.
- Lze bezplatně splatit celou hypotéku při závažné osobní situaci - úmrtí dlužníka nebo úmrtí partnera dlužníka, obdobně to platí při dlouhodobé nemoci dlužníka nebo jeho partnera.
- Pozdní splácení úvěru bude možné sankcionovat maximálně do částky odpovídající 50 % výše úvěru, nejvýše však 200 tisíci korunami.
- Poskytovatelé úvěrů budou mít nově povinnost prověřit příjmy a výdaje žadatele. Pokud schopnost splácet nebude řádně prověřena, bude smlouva o úvěru neplatná.
- Stoprocentní hypotéky skončily na začátku října 2016. Nejvyšší možný úvěr je nyní na 95 % z hodnoty nemovitosti. Z toho plyne, že v roce 2017 poskytne banka žadateli max. 95 % z hodnoty nemovitosti. Zbytek, tj. 5-20 %, musí žadatel doplatit z vlastních zdrojů. Dále si musí připravit 4 % z kupní ceny na daň z nabytí nemovitosti, kterou od 1. 11. 2016 platí kupující.
- Banky budou muset už v reklamách na své produkty uvádět, kolik bude úvěr skutečně stát, a tuto informaci spotřebitel navíc obdrží písemně ještě před podpisem smlouvy.

Registry dlužníků. - jak fungují?

Žádáte o půjčku, spotřebitelský úvěr nebo hypotéku? Pak si můžete být jisti, že poskytovatelé půjček si důkladně prověří vaši platební morálku a bonitu.

Tři hlavní registry dlužníků

Řadí se sem Bankovní registr klientských informací (BRKI), nebankovní registr klientských informací (NBRKI) a registr fyzických osob Solus. V případě neschválení např. půjčky musí banky vždy oznámit, na základě informací z kterého registru bylo vydáno zamítavé stanovisko.

BRKI

Uživatelé BRKI jsou téměř všechny banky, které mají licenci České národní banky k provozování bankovní činnosti v ČR. Shromažďují v něm informace o všech klientech, kteří si v jakékoliv české bance vzali úvěr včetně hypotéky – tedy nejen o neplatičích.

NBRKI

NRKI slouží zejména leasingovým nebo splátkovým společnostem. Jak u BRKI, tak u NRKI platí, že se do nich klient dostane už po první neuhrazené splátce úvěru. Informace o svých klientech v BRKI a NRKI sdílí celkem 65 bank, stavebních spořitelén a dalších nebankovních finančních institucí. Ke smazání údajů o klientovi v BRKI a NRKI dochází standardně po čtyřech letech od ukončení smluvního vztahu mezi klientem a bankou či finanční institucí.

Solus

Do Solusu je zapojeno 55 společností. Kromě poskytovatelů finančních služeb v něm jsou třeba i mobilní operátoři nebo dodavatelé energií. Zápis do Registru fyzických osob provádějí členské společnosti zpravidla po neuhrazení tří po sobě jdoucích splátek, na začátku smluvního vztahu už po dvou nezaplacených splátkách. Mobilní operátoři vás zanesou na pomyslnou černou listinu při prodlení trvajícím minimálně tři měsíce od data splatnosti faktury. Pro výmaz ze Solusu je základním předpokladem uhrazení dlužné částky. Informace o úhradě dluhu v registru je vedena jeden rok u telekomunikačních služeb, distribuce elektřiny nebo plynu nebo tři roky u záznamů z finančních služeb, např. hypotéky.

Výpis z registru dlužníků

U BRKI a NRKI je možné zažádat si o výpis ze své úvěrové zprávy na adrese www.kolikmam.cz. Rovněž lze zaslat žádost o svoji úvěrovou zprávu poštou, případně si ji osobně vyzvednout v Klientském centru obou registrů. V Solusu můžete požádat o papírový nebo SMS výpis. Papírový stojí 229 korun, za SMS výpis zaplatíte 99 korun.

Lukáš Majvald

PORADNA PRO NEDOSLYCHAVÉ

Proběhne ve středu 22. února 2017 od 8 do 13 hodin v budově Městského úřadu Králíky, ulice Karla Čapka 316, v přízemí v kanceláři č. 107 (**ZMĚNA**).

ZASEDÁNÍ ZASTUPITELSTVA OBCE

Další zasedání zastupitelstva obce proběhne v pondělí 6. března od 17:00 na obecním úřadě. Zasedání zastupitelstva obce je veřejné a program bude zveřejněn na úřední desce týden před jeho konáním.

ZMĚNA JÍZDNÍCH ŘÁDŮ

Upozorňujeme občany, že se nyní schvalují změny jízdních řádů, které budou platné od 5. března. V rámci těchto změn by měly být vypuštěny některé víkendové spoje, které jsou téměř nevyužívané. Jedná se o autobusy jezdící o víkendech z Králík ve 4:30, 5:40 a 18:25 a jezdících z Dolní Moravy (konečné) ve 4:50, 7:00 a 18:45. Upravené jízdní řády přiložíme po jejich vydání v příštím zpravodaji.



Evropská unie Evropský sociální fond Operační program Zaměstnanost



Město Králíky realizuje počínaje datem 1.9.2016 projekt:

Sociální začleňování v regionu obce s rozšířenou působností Králíky, registrační číslo CZ.03.2.60/0.0/0.0/15_022/0000801, prioritní osa OPZ : Sociální začleňování a boj s chudobou.

Tento projekt je spolufinancován z OP Zaměstnanost ESF a ze státního rozpočtu ČR.



Doba trvání projektu : 1.září 2016 - 31.srpna 2019

Cílem projektu je zvýšení uplatnitelnosti osob ohrožených sociálním vyloučením nebo osob sociálně vyloučených ze společnosti na trhu práce a jejich začleňování do společnosti prostřednictvím realizace přímé sociální práce, komunitní práce a služeb na podporu rodiny.

Cílovými skupinami projektu jsou zejména bezdomovci a osoby žijící v nevyhovujícím nebo nejistém ubytování, národnostní menšiny, oběti trestné činnosti, osoby dlouhodobě či opakovaně nezaměstnané, osoby ohrožené závislostmi, osoby ohrožené vícenásobnými riziky, osoby pečující o malé děti, rodiče samoživitelé.

ZPRAVODAJ Obce Dolní Morava, měsíčník Obce Dolní Morava, vydává a tiskne Obecní úřad Dolní Morava, Dolní Morava 35, 561 69 Králíky. Náklad měsíčníku je 120 ks, je dodáván do domácností obce Dolní Morava zdarma a je k dispozici po vydání v elektronické podobě na www.obecdolnimorava.cz. Zpracovali Edita Novotná, Richard Novák. Do zpravodaje může kdokoliv přispět, Vaše příspěvky doručte na obecní úřad či na e-mail starosta@obecdolnimorava.cz