



**EMPLA AG** spol. s r. o.

Výzkum, vývoj a realizace technologií pro ochranu prostředí a zdraví

## **KABINOVÁ LANOVÁ DRÁHA „U SLONA“ DOLNÍ MORAVA**

**Posouzení vlivu navrhované stavby, činnosti  
nebo změny využití území na krajinný ráz  
zpracované ve smyslu ust. § 12 zákona č. 114/1992 sb.,  
o ochraně přírody a krajiny**



Hradec Králové: 7.1.2021

Archivní číslo: 416/2020

EMPLA AG spol. s r.o.  
Za Škodovkou 305  
503 11 Hradec Králové

tel.: +420 495 218 875, +420 495 211 579  
fax: +420 495 217 499  
e-mail: [empla@empla.cz](mailto:empla@empla.cz)

IČO: 259 96 240  
DIČ: CZ259 96 240  
Bank. spoj.: 27-9410870237/0100

Společnost je zapsána v obchodním rejstříku Krajského soudu v Hradci Králové v oddílu C, vl. 19004.

[www.empla.cz](http://www.empla.cz)

## SEZNAM ZPRACOVATELŮ POSUDKU

- Vedoucí řešitelského týmu:** Ing. Vladimír Plachý  
Prokopa Holého 459  
500 02 Hradec Králové  
telefon: 495 218 875  
e-mail: plachy@empla.cz  
č. odborné způsobilosti 182/OPV/93 z 21.1.1993
- Kontaktní adresa:** EMPLA AG spol. s r.o.  
Za Škodovkou 305  
503 11 Hradec Králové  
telefon: 495 218 875  
středisko Morava  
Podnásepní 477/1h  
602 00 Brno  
telefon: 543 235 063  
e-mail: jung@empla.cz
- Zpracovatel posudku:** Ing. Ladislav Vašíček  
Mezi Mlaty 804/30  
697 01 Kyjov  
držitel autorizace k posuzování vlivů na životní prostředí  
č.j.: 37851/ENV/16 ze dne 28.6.2016
- Datum zpracování posudku:** 7.1.2021
- Podpis zpracovatele posudku:**



<b>Obsah</b>	<b>str.</b>
<b>I. POPIS NAVRHOVANÉ STAVBY NEBO NAVRHOVANÉHO VYUŽITÍ ÚZEMÍ, DEFINOVÁNÍ CÍLE A KLÍČOVÝCH OTÁZEK</b>	5
<b>II. VYMEZENÍ DOTČENÉHO KRAJINNÉHO PROSTORU (DOKP)</b>	10
<b>III. VYMEZENÍ OBLASTÍ A MÍST KRAJINNÉHO RÁZU</b>	11
III.1. Přírodní charakteristika	11
III.2. Kulturní a historická charakteristika	14
III.3. Hlavní rysy rázu krajiny	15
<b>IV. IDENTIFIKACE ZNAKŮ KRAJINNÉHO RÁZU A JEJICH KLASIFIKACE</b>	16
IV.1. Prvky a jevy přírodní charakteristiky krajinného rázu území	16
IV.2. Přírodní cennosti území	17
IV.3. Kulturní a historické charakteristiky území	17
IV.4. Architektonické a památkové hodnoty území	19
IV.5. Estetické hodnoty území	19
IV.6. Klasifikace významu identifikovaných znaků a hodnot	20
<b>V. POSOUZENÍ VLIVU NA IDENTIFIKOVANÉ ZNAKY</b>	21
<b>VI. URČENÍ SNESITELNOSTI ZÁSAHU NA ZÁKLADĚ ZJIŠTĚNÉ MÍRY VLIVU, ZÁVĚR</b>	22
<b>PŘÍLOHY</b>	25
Fotodokumentace, vizualizace, situace prostoru hodní a dolní stanice KLD, podélný profil trasy KLD	

## **ÚVOD**

Posouzení vlivu navrhované stavby, činnosti nebo změny využití území na krajinný ráz pro záměr

### **KABINOVÁ LANOVÁ DRÁHA „U SLONA“ DOLNÍ MORAVA**

je zpracováno na základě požadavku dotčených orgánů státní správy.

Posouzení vlivu navrhované stavby na krajinný ráz je pro hodnocený záměr zpracováno ve smyslu ust. § 12 zákona č. 114/1992 Sb., o ochraně přírody a krajiny, dle metodiky vydané fakultou architektury ČVÚT v Praze v roce 2004 (Metodický postup posouzení vlivu navrhované stavby, činnosti nebo změny využití území na krajinný ráz, I. Vorel, R. Bukáček, P. Matějka, M. Culek, P. Sklenička).

**I.**

**POPIS NAVRHOVANÉ STAVBY NEBO NAVRHOVANÉHO VYUŽITÍ ÚZEMÍ, DEFINOVÁNÍ CÍLE A KLÍČOVÝCH OTÁZEK**

**Charakter a účel záměru**

Záměr **KABINOVÁ LANOVÁ DRÁHA „U SLONA“** je navrhován k dotvoření stávajícího sportovně – turistického areálu, centra turistického ruchu – Horského resortu Dolní Morava. Záměr představuje výstavbu kabinové lanovky z areálu U Slona k chatě Slaměnka v lyžařském areálu v Dolní Moravě a je součástí dokončení propojení areálu Sněžník s areálem U Slona.

Předkládaný záměr představuje rozšíření nabídky služeb, doplnění chybějících prvků pro návštěvníky, zvýšení komfortu stávajících návštěvníků a posílení rekreační využitelnosti střediska i v letních měsících.

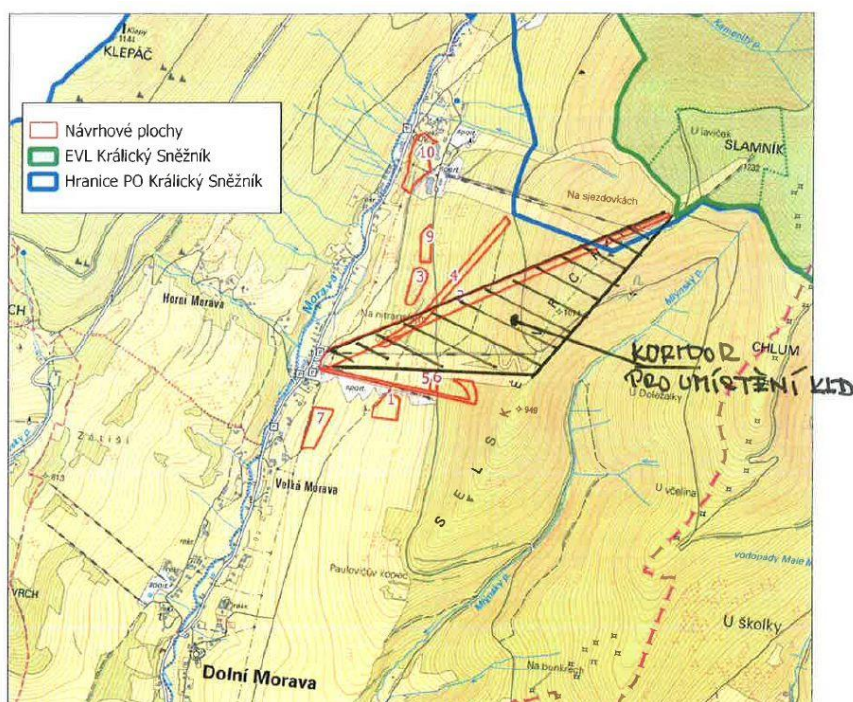
Během provozování lyžařských areálů v obci Dolní Morava se zjistilo, že lanová neodpojitelná čtyřsedačková dráha U Slona vykazuje po deseti letech provozu značné technické opotřebení a také je morálně zastaralá a nespĺňuje dnešní nároky na komfort požadovaný lyžaři i návštěvníky tohoto horského střediska. Z tohoto důvodu a s přihlédnutím ke zvýšení bezpečnosti návštěvníků při vlastní přepravě se provozovatel rozhodl tuto lanovou dráhu zrušit a nahradit ji moderní desetimístnou kabinovou lanovou dráhou (dále i jen KLD), která bude mít dolní stanici v areálu U Slona, ale horní stanici bude mít až u chaty Slaměnka. Tato KLD bude provozována celoročně.



*Obr. 1: Mapa Horského resortu Dolní Morava s vyznačením plánované KLD U Slona*

Realizací navrhované KLD U Slona vznikne propojení obou areálů, dojde k rozšíření lyžařských možností, přičemž bude podpořeno optimální využívání dopravních zařízení a rovnoměrné rozložení lyžařských návštěvníků na dostupných sjezdových tratích obou areálů (Sněžník a U Slona). Dojde ke zvýšení komfortu stávajících návštěvníků a zároveň se nepředpokládá navyšování celkového počtu návštěvníků obou areálů.

Posuzovaný záměr je součástí projednávané změny č. 8 územního plánu obce Dolní Morava. Jedná se o záměr č. 2 (KLD z areálu U Slona k chatě Slaměnka). Výstavba KLD má v rámci změny č. 8 přesné označení 2<sup>8</sup>. Záměrem 2<sup>8</sup> je pak vymezen koridor pro umístění KLD označený jako „koridor drážní dopravy“ (viz obr. níže).



*Obr. 2: Koordinační výkres s vyznačením koridoru pro umístění KLD*

Vzhledem k tomu, že konečná trasa KLD bude zásadně ovlivněna v navazujících správních řízeních účastníky těchto řízení a dotčených orgánů, rozhodl se pořizovatel pro tento záměr vyznačit do změny č. 8 koridor pro drážní přepravu s tím, že umístění dolní stanice KLD bude vždy na stejném místě a o umístění trasy lanovky a horní stanice bude v rámci koridoru rozhodnuto až v navazujících správních řízeních. Pro účel posouzení vlivu na krajinný ráz byla vybrána jediná varianta představující přímé liniové propojení obou areálů, která by dle zpracovatele posouzení měla největší vliv na krajinný ráz, s přihlédnutím k jejímu situování (viz obr. 1 výše).

Obec Dolní Morava se v minulých letech stala centrem turistického ruchu v širším sledovaném území. Výše uvedená posuzovaná změna dotváří celkový projekt Horského resortu Dolní Morava, který výrazně přispívá k rozvoji turistického ruchu, posílení a využití rekreačního potenciálu území a zvýšení zaměstnanosti v předmětné lokalitě v souladu se záměry obce a prioritami Programů rozvoje Pardubického kraje.

Zájmové území je územním plánem určeno pro sportovní a rekreační využití. Realizací záměru dojde ke zvýšení komfortu a bezpečnosti rekreačního střediska, a to zejména pro rodiny s dětmi.

Investorem záměru je provozovatel areálu, společnost SNĚŽNÍK, a.s., Velká Morava 79, 561 69 Dolní Morava, IČ 26979136.

### **Urbanistické, architektonické a výtvarné řešení**

Urbanistická a architektonická koncepce a navržené konstrukční řešení vychází z potřeb a požadavků záměru KLD U Slona.

Součástí záměru výstavby moderní desetimístné kabinové lanové dráhy z areálu U Slona k chatě Slaměnka bude zrušení stávající čtyřsedačkové neodpojitelné lanové dráhy v areálu U Slona. Nová KLD bude mít dolní stanici poblíž parkoviště v areálu U Slona, horní u chaty Slaměnka.

#### Parametry KLD:

Kapacita	cca 2400 osob/hod.
Délka trasy	1960 m
Nadmořská výška dolní stanice	668,2 m n.m.
Nadmořská výška horní stanice	1111 m n.m.
Převýšení	442,8 m
Celková plocha pro umístění KLD	cca 2,7 ha

#### *Objekt dolní stanice*

Zastavěná plocha	1260 m <sup>2</sup>
Hrubá podlažní plocha	1460 m <sup>2</sup>
Hrubý obestavěný prostor	7800 m <sup>3</sup>

#### *Objekt horní stanice*

Zastavěná plocha	960 m <sup>2</sup>
Hrubá podlažní plocha	1180 m <sup>2</sup>
Hrubý obestavěný prostor	7200 m <sup>3</sup>

Součástí stavby tedy jsou 2 stanice lanové dráhy (horní a dolní), trasa LD vč. nutného odlesnění a její technologie. Vzhledem k posouzení krajinného rázu je významný především stavební objekt horní stanice LD. Ten je určen pro výstup a nástup na horní stanici kabinové lanové dráhy včetně umístění její technologie. Dále je v podzemí situováno depo vozů. Součástí depa je šikmá dopravní trasa z úrovně stanice do úrovně depa, dále montážní plošina pro kontrolu a opravu uchycovacích zařízení kabin včetně skladů. Nezbytnou součástí objektu je velín obsluhy LD spolu s vybavením pro personál (WC + denní místnost a sklady) a dále energocentrum - trafo + rozvodny - umístěné v mezipatře podzemní části depa. Ve hmotě části velínu jsou integrovány dvě pohotovostní kabiny WC pro pasanty.

Umístění objektu je navrženo v poloze s dobrou návazností na stávající objekty a zařízení vrcholové partie areálu i na hlavní lyžařské sjezdové tratě. Výškově je stanice osazena tak, aby z výstupního a nástupního prostoru od chaty Slaměnka byla její viditelná část vnímána jako jednopodlažní mírně nad okolním terénem. Podzemní část depa je z jedné strany zcela zapuštěna pod terénem, ze severozápadní strany, zespodu, bude její nadzemní část kryta lesním porostem.

Hlavním, dominantním prvkem architektonického řešení objektu, je její technologie designovaná v nejmodernějším provedení typu D-LINE. Stavební navazující prvky objektů plně korespondují s technologií stanice i s charakterem doprovodného zařízení. Hlavními vnějšími vnímatelnými prvky a materiály návrhu stavebního objektu je ocelovo-skleněná protivětrná a protidešťová stěna, buňka velínu obsluhy LD s opláštěním z ušlechtilého plechu typu BOND v tmavě šedivé barvě. Polozapuštěné podzemní depo, včetně sjížděcí kryté rampy pro kabiny, je ponecháno v surovém provedení konstrukčního monolitického betonu s bezbarvou penetrací.

Střecha rampy je navržena jako "zelená" - osázena suchomilnou horskou vegetací. Spodní stěna depa a transportní rampy celkově velkých rozměrů je rozbita a ozvláštněna okenními otvory převážně kruhového tvaru zajišťující denní osvětlení hlavně komunikačního vnitřního prostoru. Součástí vlastního objektu jsou návazné terénní úpravy včetně revitalizace dotčených okolních zelených ploch s cílem nenásilného zapojení objektu do okolního navazujícího terénu s důrazem na eliminaci velké výšky severozápadní fasády s transportní rampou. Výška objektu nad stávajícím terénem bude cca 7,5 m.



*Obr. 3: Vizualizace objektu horní stanice KLD – pohled severovýchodní*

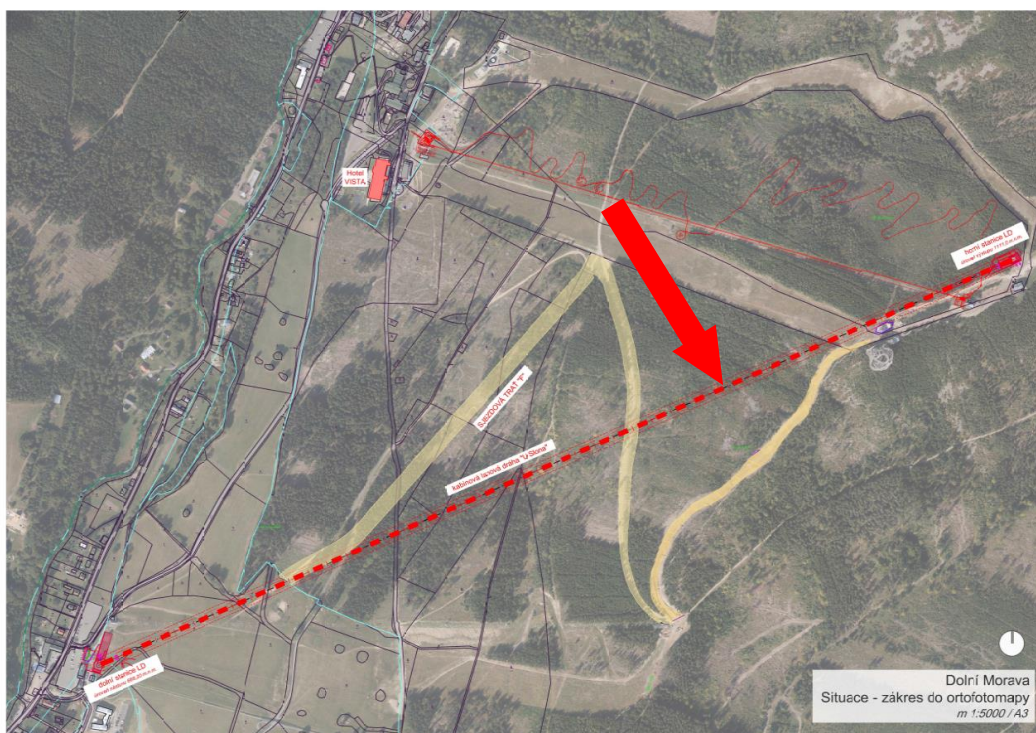
Lanová dráha bude obsahovat celkem 14 sloupů o výšce od cca 7 m až do cca 26 m. Výška sloupů bude místně přesahovat výšku okolních stromů, případně bude v obdobné výši, ale vlastní kabinky budou po většinu trasy, s výjimkou přejezdu nad LD, do výše korun stromů. Ve střední části, z důvodu zachování podjezdných výšek na lesních cestách, budou sloupy č. 6, 8 a 9 vysoké cca 23 m - 26 m, v horní části křížení s LD Sněžník bude sloup č. 12 vysoký cca 22 m.

Dalšími vyvolanými investicemi je přeložení dolní stanice lyžařského vleku U Slona, nezbytné přeložky inženýrských sítí v prostoru dolní i horní stanice. Součástí stavby je vybudování polozpevněných a zpevněných ploch prostoru dolní stanice včetně nové přístupové rampy z úrovně parkoviště.



Plocha potřebná pro realizaci KLD je vymezena jako liniový koridor.

Trasa lanové dráhy je vedena územím porostlým lesním porostem, který je v současné době narušen těžbou v důsledku invaze kůrovce a větrnými kalamitami z předchozích let.

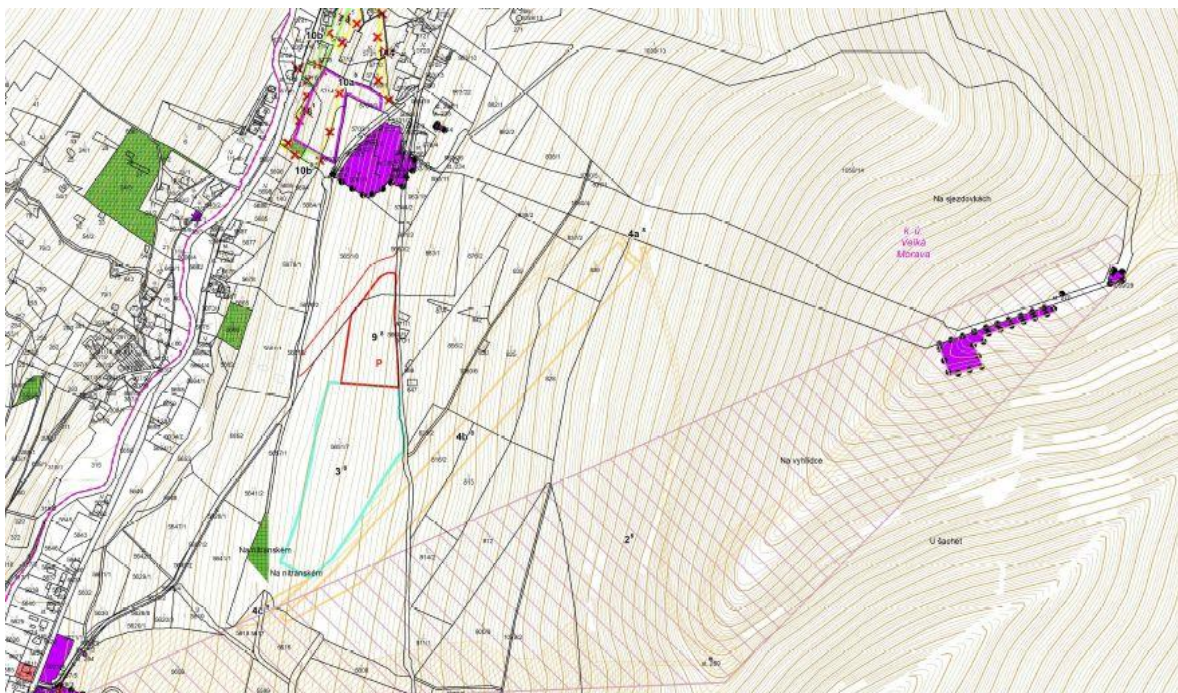


Obr. 4: Situační umístění KLD „U Slona“ (čárkovaná červená linie)

### **Územně plánovací charakteristiky území**

Záměr je situován do Horského resortu Dolní Morava, na pozemky obce Dolní Morava, do katastrálního území Velká Morava. Využití a umístění dotčených ploch záměru je v souladu s projednávanou změnou č. 8 ÚP obce Dolní Morava. Jedná se o území určené územním plánem pro sportovní a rekreační využití.

Konkrétně u záměru č. 2 se jedná se o koridor drážní dopravy s využitím pro výstavbu KLD s podmínkou využití: „minimalizace negativních vlivů na krajinný ráz v dohodě s orgány ochrany přírody a krajiny, v navazujícím řízení bude vyhodnocena hluková zátěž k nejbližším chráněným prostorům staveb“.



Obr. 5: Hlavní výkres změny č. 8 ÚP obce Dolní Morava

### **Souvislost s možnými záměry v okolí**

Širší zájmové území se nachází v lokalitě, která je dlouhodobě využívána jak pro provoz zimního střediska s dominantním lyžařským účelem, tak i pro letní turistiku (pěší turistika, cyklistické singltrail, stezka v oblacích, bobové dráhy, paragliding, apod.). Proto i v budoucnu lze očekávat rozšiřování nabídky různých turistických „lákadel“, využívání jejího rekreačního potenciálu, posílení komfortu a rozšíření spektra volnočasových aktivit pro stávající kapacity návštěvníků areálů, doplnění rekreačních aktivit pro letní období i zimní období směřující k udržení trvalých pracovních míst a také ke zvýšení nabídky pracovních míst, zejména sezónních. Další konkrétní záměry současných či jiných investorů, s nimiž by mohla být posuzovaná stavba v rozporu z hlediska charakteru možného dalšího využití území, nejsou dle dostupných informací momentálně známy.

## **II.**

### **VYMEZENÍ DOTČENÉHO KRAJINNÉHO PROSTORU (DOKP)**

Stanovit dotčený krajinný prostor (dále DoKP), tzn. v daném konkrétním případě záměru č. 2 změny ÚP obce Dolní Morava č. 8 vymezit v jejím okolí území, v němž se projevují bezprostřední fyzické vlivy tohoto záměru na lokalitu, případně se v něm projevují vlivy vizuální, sluchové nebo čichové. V této souvislosti je pak třeba zvážit i intenzitu a působnost jednotlivých vlivů, protože i ta se podílí na stanovení výsledné hranice DoKP. Vzhledem k charakteru stavby je podstatný vliv vizuální, tj. především související odlesnění. Dále se bude v menší míře projevovat i vliv sluchový.

Zdrojem hluku bude totiž samotný provoz KLD. Předpokládá se však, že limitní hladiny akustického tlaku v chráněných venkovních prostorech v okolí nebudou překročeny. Většinu produkovaného hluku pohltí okolní les.

Při stanovení DoKP hodnoceného záměru je v tomto případě podstatnou veličinou potenciální území - okruh předpokládané silné viditelnosti posuzovaného záměru. Toto území je dané zejména orografií krajiny a strukturou zástavby obce a jejím vztahem k morfologii terénu. Posuzovaná stavba bude umístěna na západně orientované straně údolí řeky Moravy, které je ze severu uzavřeno masívem Králického Sněžníku a otevřeno směrem k jihu. Zástavba, která je lokalizována v nadmořských výškách pod úrovní hodnocené stavby a zejména jižním a jihozápadním směrem v obci Dolní Morava, má díky vizuálním bariérám staveb a terénu omezenou možnost vizuálního kontaktu.

Oblasti, které jsou lokalizovány v nadmořských výškách nad úrovní obecní zástavby, případně celá protilehlá východně orientovaná strana údolí, zejména ve vyšších nadmořských výškách (v případě nezalesněných částí či rozhledny Klepáč), mají možnost plného či částečného vizuálního kontaktu.

Z vizuálního hlediska lze tak širší DoKP vymezit celým katastrem obce (především na všech nezalesněných plochách), zejména pak západně, severozápadně a jihozápadně od posuzované stavby. Takto definovaný DoKP je předpokládaným okruhem silné viditelnosti.

Okruhem na hranici předpokládané zřetelné viditelnosti jsou pak polohy nižších nadmořských výšek na úrovni zástavby v obci a oblasti lokalizované severně a jižně.

<b>III.</b>	<b>VYMEZENÍ OBLASTÍ A MÍST KRAJINNÉHO RÁZU</b>
<b>III.1.</b>	<b>Přírodní charakteristika</b>

### **Geomorfologie území**

Geomorfologické členění území je následující: systém Hercynský, podsystém Hercynské pohoří, provincie: Česká Vysočina, soustava Krkonošsko – jesenická, podsoustava Jesenická, celek Králický Sněžník, okrsek Králický Sněžník.

Území je součástí kerného pohoří vzniklého tektonickými zdvihy v mladších třetihorách. Je tvořeno přeměněnými horninami (rulami a svory), v menší míře se zde vyskytují krystalické vápence a dolomity, amfibolity, amfibolické břidlice, kvarcity a kvarcitické břidlice. Ve čtvrtohorách, kdy bylo území modelováno ledovcem, vznikl charakteristický amfiteátr řeky Moravy, mrazové sruby, kamenná moře a jiné periglaciální jevy. V krystalických vápencích a dolomitech v údolí horního toku Moravy vznikl pozoruhodný kras s jeskyněmi, ponory a vyvěračkami.

Zájmová oblast – pohoří Králického Sněžníku, z hlediska přírodní charakteristiky velmi zřetelně vymezené, představuje v měřítku celé České republiky unikátní území. Jedná se plošně o nijak rozlehlý, avšak velmi výrazný orogén, náležející do pásma našich hraničních sudetských horstev.

Větší část pohoří zasahuje na území sousedního Polska. Nejvyšší bod celého pohoří nesoucí rovněž název Králícký Sněžník, dosahuje výšky 1 423 m n. m. a stojí v ohbí k jihu otevřené podkovy, kterou část pohoří na našem území vytváří. To řadí pohoří Králíckého Sněžníku k našim nejvyšším pohořím – za Krkonoše a nedaleký Hrubý Jeseník. Vedle hlavního vrcholu se zde nachází několik dalších vrcholů překračujících výrazně 1 000 metrů nadmořské výšky – na západním (hraničním) hřebeni Klepý (1 144 m n. m.) a Malý Sněžník (1 338 m n. m.), na protějším pak Stříbrnická (1 250 m n. m.), Sušina (1 321 m n. m.), Podbělka (1 308 m n. m.), Slamník (1 233 m n. m.), Sviní Hora (1 074 m n. m.) atd. Vrcholová část Králíckého Sněžníku náleží (společně s výše uvedenými horstvy) na našem území k oblastem vystupujícím nad horní hranici (klimatického) rozšíření lesa – vyskytuje se zde subalpínský vegetační stupeň. Cenným přírodním rysem je výskyt mrazových forem zvětrávání ve vrcholových partiích – hojná kamenná moře.

Specifický aspekt představuje konfigurace terénu ve tvaru k jihu otevřené podkovy. Významná je i vertikální dimenze území (celkové převýšení území překračuje 800 metrů) a rovněž šíře údolní deprese horního toku Moravy. Směrem po toku, údolní svahy po obou stranách říčky mírně ztrácejí na energii (mírnější sklon) a údolí se rozšiřuje. Z exponovaných výhledových míst (např. Hora matky Boží, Jižní část Orlických hor se Suchým vrchem) se společně s Králíckým Sněžníkem v krajinné scéně uplatňují i sousední pohoří – Orlické Hory, Hanušovická vrchovina, popř. i Rychlebské hory.

Velmi zřetelným rysem území je přítomnost výrazných horizontů – většinou zalesněných vysoko položených hřebenových partií jednoznačně vymezujících prostor.

### **Hydrologické poměry území**

Hlavním vodním tokem území je řeka Morava - Morava po Moravskou Sázavu (číslo hydrologického pořadí 4-10-01-001). Bočními přítoky jsou Hluboký potok, Mlýnský potok, Kamenický potok, Kopřivák, Poniklec a další bezejmenné přítoky. Průtok řeky Moravy je vysoce variabilní v závislosti na ročním období a klimatických podmínkách. Řeka Morava má stanovené záplavové území, s nímž předkládaný záměr územně nekoliduje.

### **Vegetační pokryv území**

Charakteristickým přírodním rysem je vysoká lesnatost, která v severní části přesahuje 90 %. Tam les zcela dominuje, jižní část území se naopak vyznačuje převahou pastvin. Hlavní dřevinou je smrk, který má především ve vyšších polohách areál svého přirozeného rozšíření. Část hřebenových poloh zalesnění však postrádá. Větší bezlesé enklávy tvoří i protáhlé plochy sjezdovek na úbočí východního hřebene. V jižní části, kde již reliéf dosahuje menšího převýšení a terén nižší sklonitosti, les ustupuje, rozšiřují se louky a pastviny. Přechodová část mezi těmito matricemi je poměrně bohatá na rozptýlenou zeleň – remízy, liniové porosty (meze), solitéry. Zřetelně více jsou tyto členící prvky zastoupeny na západních svazích údolí, kde se vyskytují i větší, avšak izolované lesní celky. Kolem toku Moravy a u bystřin se vyskytují skupiny dřevin a břehové porosty, v jižních partiích i orná půda, která je rozčleněna mezemi. Celé území obce leží v Přírodním parku Králícký Sněžník, který slouží především k ochraně mimořádných krajinařských kvalit území.

Zájmové území se nachází v přírodní lesní oblasti 27 – Hrubý Jeseník. Porosty se nacházejí v 5. jedlobukém až 7. buk-smrkovém lesním vegetačním stupni. Lesní společenstva na dotčené lokalitě jsou tvořena především porosty s převahou nepůvodních jehličnatých dřevin, zejména smrku ztepilého, s menší příměsí buku lesního, jedle bělokoré a javoru klenu. V mladších porostech je pomístné zastoupení břízy bradavičnaté. Na některých místech je porost vykácen, ponechány jsou výstavky buku lesního a jedle bělokoré. Převažující smrkové monokultury různého stáří jsou charakteristické slabě vyvinutým podrostem.

Liniový koridor kabinové lanové dráhy, který začíná na úpatí údolního svahu v nadmořské výšce kolem 660 m a končí u chaty Slaměnka ve výšce 1110 m n. m., v dolní části zahrnuje odlesněné pozemky sjezdovek s vegetací běžných lučních druhů. Dominují trávy jako kostřava červená, kostřava luční, psineček obecný, srha laločnatá, tomka vonná, bojínek luční a ovsík vyvýšený. Z bylin se zde vyskytují kopretina bílá, pryskyřník prudký, zvonek rozkladitý, kakost luční, bolševník obecný, bedrník obecný, vikev ptačí, kontryhel, kohoutek luční, šťovík kyselý, svízel bílý, jetel luční, jetel plazivý, pampeliška lékařská, rozrazil rezekvítek, máchelka podzimní, prasetník kořenatý, třezalka tečkovaná a jitrocel kopinatý. Výše při okraji lesa jsou luční porosty chudší na živiny a dominují zde psineček obecný, trojštět žlutavý, metlička křivolaká, kostřava červená, lipnice široolistá, metlice trsnatá.

Kromě výše jmenovaných druhů zde rostou také psárka luční, místy i ostřice třeslicovitá a medyněk vlnatý. Z bylin pak černohlávek obecný, rdesno hadí kořen, vikev ptačí, ptačinec trávovitý, chrastavec rolní a silenka nadmutá.

Při okraji lesa se vyskytují listnaté dřeviny (bříza bělokorá, topol osika, javor klen), v jejich podrostu růže šípková, ostružiníky, metlička křivolaká, vrbovka horská, děhel lesní, konopice pýřitá, kaprad' samec, knotovka obecná a protěž lesní.

V následujícím úseku je koridor vedený přes lesní porosty, které jsou převážně tvořené kulturami s převahou smrku ztepilého. V důsledku probíhající gradace lýkožrouta byla významná část porostů vytěžena. Kromě smrku jsou v porostech přimíšeny také buk lesní, javor klen, jedle bělokorá, modřín opadavý a jeřáb ptačí. Tyto stromy jsou na pasekách ponechávány jako výstavky. V podrostu se vyskytují brusnice borůvka, metlička křivolaká, bika lesní, starček vejčitý, věsenka nachová, třtina chloupkatá, šťavel kyselý, pstroček dvoulistý, kaprad' samec, třtina rákosovitá, bika bělavá, šťavel kyselý, jestřábník zední, ostružiník ježiník a ostružiník maliník. Tyto druhy zarůstají také nové paseky, kde se k nim přidávají třtina křovištní, vrbovka horská, brusnice borůvka a ostružiník křovitý. Součástí plochy je i část stávající sjezdovky pod Stezkou v oblacích. Zde je vegetace narušovaná, tvořená převážně borůvkou, metličkou křivolakou a mechy. V nejvyšší části plochy se nachází mladší porosty smrku ztepilého, které jsou v důsledku silného zastínění bez bylinného podrostu, jen místy se zde vyskytují třtina chloupkatá, metlička křivolaká, šťavel kyselý a brusnice borůvka. Na okrajích porostů se vyskytují také bříza bělokorá a jeřáb ptačí. Výskyt zvláště chráněných druhů rostlin nebyl v rámci této plochy zaznamenán (Mgr. Losík, 2020).

### **III.2.**

### **Kulturní a historická charakteristika**

Horská podkova Králického Sněžníku stojí v nejzazším – východním cípu Čech, vklíněném dnes mezi klodzkou částí Polska na západě a Moravou na východě. Nedaleko vrcholu Králického Sněžníku stojí trojmezí kámen Českého království, Moravského markrabství a Kladského hrabství. Pro historický vývoj území v okolí Králického Sněžníku, potažmo celého Králicka, byla tato jeho okrajová či hraniční poloha zásadní. Mohutné pohoří Králického Sněžníku mezi hradbou Orlických hor a Jeseníků bylo vždy mocnou ochranou naší vlasti a také příčinou pozdějšího pronikání Slovanů v odlehlé končiny.

Jejich sídliště připomínají názvy obcí Dolní, Prostřední a Horní Lipka, Orlice, Mladkov (Mládek), Bořkovice (Bořek), Morava, Červený Potok, Lichkov (Lichkův dvůr) aj. Důležitou roli centra zdejšího území plnily vždy Králíky, dnes již spíše menší podhorské město s charakteristickým jádrem typickým pro pohraniční města nacházející se v oblastech s významným podílem německy hovořícího obyvatelstva. První zmínka o Králíkách se datuje k roku 1357, přestože jejich vznik spadá patrně již do 12. století. V té době nesly Králíky jméno německých přistěhovalců – Grulich. Český název se objevuje až z kraje 17. století. Na počátku 18. století byl na kopci nad městem na Hoře matky Boží postaven klášter – Hedeč, zásadní krajinná dominanta celého Králicka.

Rozmach města nastal v polovině 18. století po odstoupení Kladska Prusku, kdy se do Králík přesunulo hojně nových obyvatel. Od 30. let 19. století se začíná v Králíkách rozvíjet textilní výroba, která v meziválečném období poskytovala obživu více než tisícovce lidí. Po 2. světové válce přichází do Králík také strojírenství (elektrotechnický závod Tesla). Příhraniční poloha Králicka a potřeba ochrany státu dala ve 30. letech minulého století vzniknout vojenskému opevnění, jehož prvky byly zbudovány i ve vrcholových partiích Králického Sněžníku – východním hřebeni v okolí Sušiny a Podbělky k jihu i východu. Hojný počet obranných objektů se nachází v okolí Králík, odkud jejich linie přechází do sousedních Orlických hor. Vlastní obec Dolní Morava, rozkládající se pod horstvem Králického Sněžníku, se skládá ze tří katastrálních obcí – Velká Morava, která patřila dříve pod okres Šumperk; na české straně to jsou obce Dolní Morava a Horní Morava. Historická zemská hranice Čech a Moravy prochází (s výjimkou nejsevernější části obce) středem řeky Moravy. První zmínka o obci pochází již z roku 1382, přičemž osídlení zde je již doloženo k roku 1325. Do konce 2. světové války v obci převažovalo německé obyvatelstvo, jehož přítomnost dokládají rozložené statky. V nižších a méně svažitých polohách se pěstoval len a brambory, na okolních pastvinách se pásli dobytek. V dřívějších dobách zde byl také těžen kvalitní mramor.

Indikátory kulturních či historických hodnot mohou být předměty ochrany dle zákona č. 20/1987 o státní památkové péči. V zájmové ploše ani v její blízkosti není vyhlášena archeologická, městská, vesnická, krajinná památková rezervace či zóna. Památkově chráněným objektem v evidenci národního památkového ústavu je empírový kostel sv. Aloise na Velké Moravě z roku 1801 a dvě sochy sv. Jana Nepomuckého, sv. Jiří, sv. Prokopa a Archanděla Michaela.

### III.3.

### Hlavní rysy rázu krajiny

Krajina je část zemského povrchu s charakteristickým reliéfem, tvořená souborem funkčně propojených ekosystémů a civilizačními prvky. Krajinným rázem je zejména přírodní, kulturní a historická charakteristika určitého místa či oblasti.

Krajina v místě posuzovaného záměru patří k hornímu toku řeky Moravy, pramenící pod vrcholem Králického Sněžníku. Jde o impozantní údolí ze tří světových stran uzavřené vysokou hradbou horských hřbetů. Dominanci přispívá jak významná vertikální dimenze území (celkové převýšení území překračuje 800 m), tak rovněž šíře údolní deprese horního toku Moravy. Směrem po toku mají údolní svahy po obou stranách říčky mírnější sklon a údolí se rozšiřuje. Specifický aspekt představuje konfigurace terénu ve tvaru k jihu otevřené podkovy. Z jižních směrů se nabízí v dálkových výhledech úchvatná krajinná scéna, v níž figurují výrazné krajinné dominanty v čele s nejvyšším vrcholem Králického Sněžníku a také nižší údolní polohy uvnitř této základní prostorové struktury.

Velmi zřetelným rysem území je přítomnost výrazných horizontů – většinou zalesněných vysoko položených hřebenových partií jednoznačně vymezujících prostor.

Část hřebenových poloh zalesnění postrádá, v případě vrcholové části Králického Sněžníku díky přírodním dispozicím. Lesnatost území je obecně vysoká – v severní části les zcela dominuje.

Lesní porosty v místech záměru č. 2 změny územního plánu obce č. 8, které jsou převážně tvořeny kulturami s převahou smrku ztepilého, jsou v důsledku probíhající gradace lýkožrouta v posledních letech významně vytěženy. Z části byly lesní porosty poškozeny i větrnými kalamitami v uplynulých letech.

Celá širší okolní krajina je víceméně harmonicky utvářena a členěna a odpovídá vyváženému vztahu činností člověka v přírodním prostředí a je bez zásadních rušivých vlivů přírodní či vizuální povahy. Antropogenní prvky jsou zastoupeny především řídkým osídlením horní části obce Dolní Morava, rekreačními objekty a sportovními středisky. Stávající sjezdové tratě a související zázemí jsou poměrně vhodně umístěny na západním svahu údolí Moravy, které je úzké a uzavřené, takže se vizuálně příliš neprojevují.

Zřetelnou dominantou v zájmovém území je již z dalekých pohledů viditelná, ale vizuálně nijak významně rušivá Stezka v oblacích; z protilehlé stráně i z horní stanice lanovky a hřbetů jsou také patrné odlesněné plochy pro stávající sjezdové tratě. Lze však konstatovat, že stávající antropogenní objekty významněji nenarušují harmonický přírodní charakter a identitu krajiny a ani významně nepozměňují krajinný obraz. Předkládaný záměr respektuje trvalou udržitelnost využívání území a není spjat se vznikem významných rušivých vlivů v území, které by narušily úroveň stávajících harmonických vztahů v krajině.

#### **IV.**

### **IDENTIFIKACE ZNAKŮ KRAJINNÉHO RÁZU A JEJICH KLASIFIKACE**

#### **IV.1.**

#### **Prvky a jevy přírodní charakteristiky krajinného rázu**

**Reliéf.** Širší území má charakter podkovovitého údolí uzavřeného ze tří světových stran horskými hřbety a otevřeného směrem k jihu. Dominanci přispívá jak významná vertikální členitost území, tak rovněž šíře

údolní deprese horního toku Moravy. Směrem po toku mají údolní svahy po obou stranách říčky mírnější sklon a údolí se rozšiřuje. Nejvyšší bod území, Králícký Sněžník, dosahuje výšky 1 423 m n. m. Významná je vertikální dimenze území, kdy celkové převýšení území překračuje 800 metrů a rovněž šíře údolní deprese horního toku Moravy. Velmi zřetelným rysem území je přítomnost výrazných horizontů.

**Lesy.** Lesy jsou velkou hodnotou krajinného rázu celého širšího území a především jeho severní a severovýchodní části. Jejich podíl v této části území je velmi významný. Lesnatost zde dosahuje až 90 %. V místě záměru je zalesnění částečně poznamenáno lidskou činností – stávajícími lesními průseky sjezdových tratí a souvisejícími turistickými stavbami a jejich zázemím.

V poslední době je také zřetelné napadení lýkožroutem a s tím související těžbou. Z části byly lesní porosty poškozeny větrnými kalamitami v uplynulých letech.

Jedná se převážně o lesy jehličnaté vyskytující se v 5. jedlobukém až 7. buk-smrkovém lesním vegetačním stupni. Většinu dotčených lesních porostů tvoří smrkové monokultury různého stáří, které zde byly vysázeny na místě přirozeného výskytu bučin, případně paseky zalesněné smrkem ztepilým s menší příměsí buku lesního, jedle bělokoré a javoru klenu.

**Porostové pláště okraje lesů.** Okraje lesů jsou rozmanitě strukturované, porostově převážně členité, s poměrně nízkou diverzitou druhů. Pomístně, zejména tam, kde jsou vlhčí stanovištní podmínky, se postupně vyvíjí širší přechodové pásmo vlhkomilnějších dřevin.

**Rozptýlená zeleň.** Rozptýlená zeleň se ve volné krajině vyskytuje ve formě lučních lesíků, shluků či remízků stromů a keřů na skalních výchozech, na terénních mezích, případně podél vodních toků. Ve formě pásů či linií stromů a keřů se rozptýlená zeleň vyskytuje v nesouvislých alejích podél silnic. Hodnotná je zeleň podél vodních toků. Dále je rozptýlená zeleň zastoupena v zahradách či předzahradkách rodinných domků, chalup či chat v obci, jako veřejná zeleň solitérů stromů nebo shluku stromů a keřů na veřejných plochách, jako shluky či remízky stromů a keřů podél místních komunikací.

**Louky a mokřady.** Plošný podíl luk v krajině je celkem významný. Zaujímá celý prostor mezi koncem zástavby v obci a dolní hranicí lesa. Mokřady nejsou v místní krajině zastoupeny.

**Vodní toky.** Dominantním páteřním vodním tokem území je řeka Morava, její horní tok. Bočními přítoky jsou Hluboký potok, Mlýnský potok, Kamenický potok, Kopřivák, Poniklec a další bezejmenné přítoky. Průtok řeky Moravy je vysoce variabilní v závislosti na ročním období a klimatických podmínkách. Toky jsou v krajině přírodní a přírodě blízké, často s významným podílem břehových porostů.

**Vodní plochy - vodní nádrže a jezera.** Přirozené vodní nádrže, jezera ani umělé vodní nádrže se v území téměř nevyskytují. Četný je naopak výskyt pramenů podzemní vody.

## IV.2.

### Přírodní cennosti území

V souladu s příslušnými ust. zákona č. 114/1992 Sb., o ochraně přírody a krajiny, jsou v katastru obce Dolní Morava a blízkém okolí přítomny dále uvedené kategorie zvláště chráněných území, případně segmenty krajiny požívající obecnou ochranu.



Posuzovaný záměr je situován mimo EVL Králický Sněžník. Dolní cca 2/3 navrhované KLD leží v Ptačí oblasti (PO) Králický Sněžník. Nejhornější část KLD vč. horní stanice se bude nacházet v území, které je součástí ochranného pásma Národní přírodní rezervace Králický Sněžník. Celé území je součástí Přírodního parku Králický Sněžník, který je vyhlášen z důvodů krajinářských kvalit území, k ochraně a zachování hodnotného krajinného rázu území. V zájmovém území není vymezen dálkový migrační koridor velkých savců. Záměr neleží v migračně významném území, pouze v jeho blízkosti.

Ze skladebních částí ÚSES se v blízkosti lokality pro umístění horní stanice KLD nachází RBC Králický Sněžník (RBC 358), v němž leží převážná část lesů Dolní Moravy. V širším území se nachází celkem osm lokálních biocenter vložených do regionálního biokoridoru RBK 829.

Od jihu, podél řeky Moravy až do regionálního biocentra 358 Králický Sněžník, vede lokální biokoridor Morava, na němž je šest lokálních biocenter. Z tohoto lokálního biokoridoru, podél Mlýnského potoka, je k severovýchodu veden lokální biokoridor Mlýnský potok, na němž jsou dvě regionální biocentra. Lokální biokoridor Morava je propojen směrem na západ s regionálním biokoridorem 829 krátkým regionálním biokoridorem podél Hlubokého potoka a směrem na východ dvěma regionálními biokoridory. Oba tyto biokoridory jsou vedeny podél vodotečí, přičemž na regionálním biokoridoru vedeném podél Kamenického potoka je regionální biocentrum, které se mimo řešené území spojuje v regionální biokoridor Mlýnský potok. Ve volné krajině v jižní části území jsou navrženy interakční prvky zajišťující stabilitu celého prostoru.

Významný krajinný prvek (VKP) ve smyslu § 3 zákona č. 114/1992 Sb. představuje v zájmovém území les a vodní tok řeky Moravy, údolní nivy, remízy, meze. Registrované VKP se v zájmovém území nenacházejí.

Na území obce rostou tři památné stromy. V části Velká Morava, nedaleko penzionu Moravanka, roste 150 let stará lípa s obvodem kmene 200 centimetrů, další památný strom, opět lípa, roste u domu č.p. 27 a má obvod kmene 300 centimetrů. Památným stromem je také lípa velkolistá v jižní části Horní Moravy. V zájmovém území záměru se žádný památný strom nenachází.

### **IV.3. Kulturní a historické charakteristiky území**

**Místa kulturně - historického a duchovního významu.** V obci Dolní Morava jsou následující historicky cenné objekty, které jsou evidovány ve státním seznamu nemovitých kulturních památek.

Památkově chráněným objektem v evidenci národního památkového ústavu je empírový kostel sv. Aloise na Velké Moravě z roku 1801 a dvě sochy sv. Jana Nepomuckého, sv. Jiří, sv. Prokopa a Archanděla Michaela.

**Stavby a stavební soubory dokládající historický vývoj a využití krajiny.** První zmínka o obci pochází již z roku 1382, přičemž osídlení zde je již doloženo k roku 1325. Do konce 2. světové války v obci převažovalo německé obyvatelstvo, jehož přítomnost dokládají rozložitá statky. Nedaleko vrcholu

Králického Sněžníku stojí trojmezí kámen Českého království, Moravského markrabství a Kladského hrabství. Historická hranice Čech a Moravy prochází středem řeky Moravy. Pro historický vývoj území v okolí Králického Sněžníku, potažmo celého Králicka, byla tato jeho okrajová či hraniční poloha zásadní. Stavby dokládající historický význam jsou uvedeny výše.

**Struktura osídlení a urbanistická struktura sídel.** Celá krajina je víceméně harmonicky utvářena a členěna a odpovídá vyváženému vztahu činnosti člověka v přírodním prostředí a je bez zásadních rušivých vlivů přírodní či vizuální povahy.

Obraz krajiny této přírodně cenné oblasti je harmonicky a esteticky velmi hodnotný, bez výrazných zásahů člověka. Antropogenní prvky jsou zde zastoupeny především řídkým osídlením horní části obce Dolní Morava, rekreačními objekty a sportovními středisky.

Stávající sjezdové tratě a související zázemí jsou z tohoto pohledu vhodně umístěny na západně orientovaném svahu údolí Moravy, které je úzké a uzavřené, takže se vizuálně příliš neprojevují.

Zástavba v severní části obce respektuje linii řeky Moravy. Směrem k jihu je patrné její rozestoupení a rozptýlení. Zde pak vystupuje i výše od toku (Pod Klepáčem). Dnes se jedná většinou o rozptýlené rekreační objekty. V nižší části území na Velké Moravě stojí dominanta kostela sv. Aloise. Větší část zástavby tvoří objekty menšího měřítka, větší stavby reprezentují budovy v rámci lyžařských areálů, rozšiřující se ubytovací zařízení či objekty areálu zemědělské výroby. Ve vyšších partiích stojí ojedinelé horské či lovecké chaty. Dominantní a z velké dálky pohledově exponovaná je stavba „Stezky v oblacích“.

**Obraz sídla.** V dotčené oblasti se vzájemně snoubí přírodní i urbanistické prvky. Intenzivní rekreační využití území s rozvinutou infrastrukturou představuje již trvalý rys tohoto území, dlouhodobě spoluutvářející mj. i jeho kulturně - historickou charakteristiku.

**Kulturně – historický význam.** Na území obce je několik historicky cenných objektů, které jsou evidovány ve státním seznamu nemovitých kulturních památek (viz výše).

**Zapojení sídla do přírodního rámce.** V uplynulých letech obec Dolní Morava zažívá velký turistický boom a to jak v zimním, tak i v letním období. Z důvodu sportovně – rekreačního využití zde vyrostla řada objektů turistické infrastruktury. I přes to si obec a její okolí zachová svůj původní ráz a plní dobře funkci kontaktního místa s přírodními prvky.

#### **IV.4. Architektonické a památkové hodnoty území**

V obci Dolní Morava je několik historicky cenných objektů, které jsou evidovány ve státním seznamu nemovitých kulturních památek. Jsou to např. empírový kostel sv. Aloise na Velké Moravě z roku 1801 a dvě sochy sv. Jana Nepomuckého, sv. Jiří, sv. Prokopa a Archanděla Michaela. Nedaleko vrcholu Králického Sněžníku stojí trojmezí kámen Českého království, Moravského markrabství a Kladského hrabství.

#### **IV.5. Estetické hodnoty území**

Králický Sněžník svými estetickými kvalitami patří plnohodnotně k hraničním pohořím, která přísluší mezi krajinářsky nejhodnotnější celky na našem území.

Menší plošný rozsah tohoto orogénu mu dodává navíc jistou specifitu, vyplývající ze zřetelného a vizuálně identifikovatelného vymezení – hranic oblasti z jediného pozorovacího bodu.

Krajina Králického Sněžníku, byť ze tří světových stran uzavřená vysokou hradbou horských hřbetů, představuje území velkého měřítka.

Přispívá k tomu jednak významná vertikální dimenze území – celkové převýšení území překračuje 800 m, tak rovněž širě údolní deprese horního toku Moravy. Směrem po toku mají údolní svahy po obou stranách říčky mírnější sklon a údolí se rozšiřuje.

Specifický aspekt představuje konfigurace terénu ve tvaru k jihu otevřené podkovy. Z jižních směrů se nabízí v dálkových výhledech úchvatná krajinná scéna, v níž figurují výrazné krajinné dominanty v čele s nejvyšším vrcholem Králického Sněžníku a také nižší údolní polohy uvnitř této základní prostorové struktury.

Celé zájmové území je velké krajinářské i ekologické hodnoty. Horní část plochy, kde je plánována KLD, je součástí ochranného pásma Národní přírodní rezervace Králický Sněžník. Území je součástí Přírodního parku Králický Sněžník, který slouží k ochraně krajinářských kvalit v území (krajinného rázu).

Velmi zřetelným rysem území je přítomnost výrazných horizontů – většinou zalesněných vysoko položených hřebenových partií jednoznačně vymežujících prostor. Část hřebenových poloh zalesnění postrádá, v případě vrcholové části Králického Sněžníku díky přírodním dispozicím. Lesnatost území je obecně vysoká – v severní části les zcela dominuje.

Krajinný obraz je typický pro horské a údolní oblasti – na holé vrcholové partie navazuje hustě zalesněná část, která posléze v nižších nadmořských výškách přechází v louky s rozptýlenou zelení. Na dně údolí je krajinný obraz doplněn řekou Moravou s doprovodným břehovým porostem. V kombinaci s charakterem osídlení krajinného prostoru dotváří pro území typickou prostorovou konfiguraci prvků krajinné scény se střídáním jednotlivých krajinných prvků a sídel.

Celá krajina je víceméně harmonicky utvářena a členěna a odpovídá vyváženému vztahu činnosti člověka a přírodního prostředí a je bez zásadních rušivých vlivů přírodní či vizuální povahy. Obraz krajiny této přírodně cenné oblasti je harmonicky a esteticky velmi hodnotný. Antropogenní prvky jsou tady zastoupeny především řídkým osídlením horní části obce Dolní Morava, rekreačními objekty a sportovními středisky. Stávající sjezdové tratě a související zázemí jsou poměrně vhodně umístěny na západním svahu údolí Moravy, které je úzké a uzavřené, takže se vizuálně příliš neprojeví.

#### **IV.6. Klasifikace významu identifikovaných znaků a hodnot**

Stavba posuzovaného záměru, podobně jako každý srovnatelný investiční záměr, je z pohledu vlivu na krajinu a DoKP reprezentována projevy jednotlivých znaků a hodnot. Stavba KLD U Slona nebude umístěna na vizuálně exponovaném místě ani nebude hlukem obtěžovat okolní chráněné prostory.

Kromě určitých negativ, které tyto liniové stavby vyvolávají, je třeba zdůraznit, že se z vizuálního hlediska nejedná o zcela novou dominantu krajinné scenerie, poněvadž pohledově doplňuje již existující podobné stavby v okolí.

Realizací navrženého záměru dojde k částečnému odlesnění další části území a fragmentaci krajiny. V území přibudou další technické prvky na úkor přírodních. Předkládaný záměr však respektuje trvalou udržitelnost využívání území a není spjat se vznikem rušivých vlivů v území, které by narušily úroveň stávajících vztahů v dotčeném území.

Linie KLD má úzký profil a díky svému směřování nebude z většiny pohledových míst téměř vizuálně rozpoznatelná. KLD je rovněž architektonicky a stavebně navrhována tak, že prostorově nevyčnívá z dotčeného území. Okolní les pohledově KLD uzavře. Lanová dráha přímo navazuje na obdobné liniové technické prvky v dotčeném území.

Urbanisticko – architektonická podoba stavebních objektů nepředstavuje prvky, které by šetrně nezapadly do okolní přírodní krajiny a které by mohly představovat významnou prostorovou dominantu v území, která by narušovala estetické vnímání přírodní krajiny dotčeného území.

Realizací záměru nedojde k narušení stávající podoby a specifického významu dotčené krajiny, jednotlivé charakteristiky nebudou významně narušeny, celkový obraz a charakter krajiny nebude měněn, stejně jako její stávající využití.

Z hlediska krajinného rázu a stávajícího funkčního využívání území, stavba zapadá do krajiny a respektuje stávající koncepci a uspořádání krajiny.

## **V.**

### **POSOUZENÍ VLIVU NA IDENTIFIKOVANÉ ZNAKY**

Pro objektivizaci verbálně výše popsaných hodnotových klasifikací znaků a hodnot krajinného rázu DoKP a jeho sladění s dikcí § 12 zákona, je v následujícím textu provedeno tabulkové, zobecněné hodnocení míry vlivu navrhovaného záměru stavby KLD U Slona na identifikované znaky jednotlivých charakteristik krajinného rázu.

Posouzení je sestaveno zejména z pohledu vizuálního vnímání krajinné scény, výraznosti dominantních prvků nebo rysů, výraznosti konfigurace prvků a ploch a z pohledu viditelné rázovitosti krajiny.

Označení míry zásahů je provedeno empiricky, na základě zkušeností hodnotitele v následující škále: pozitivní zásah (P), žádný zásah (0), slabý zásah (X), středně silný zásah (XX), silný zásah (XXX) a stírající zásah (XXXX).

<b>TABULKA IDENTIFIKACE A KLASIFIKACE ZNAKŮ KRAJINNÉHO RÁZU A URČENÍ MÍRY VLIVU NAVRHOVANÝCH ZÁMĚRŮ NA TYTO ZNAKY</b>	Klasifikace identifikovaných znaků			Posouzení míry vlivu na identifikované znaky
	Dle pozitivních či negativních projevů	Dle významu v KR	Dle cennosti	Pozitivní zásah Žádný zásah Slabý zásah Středně silný zásah Silný zásah Stírající zásah
Znaky dle § 12	Pozitivní Neutrální Negativní	Zásadní Spoluurčující Doplnující	Jedinečný Význačný Běžný	
Znaky přírodní charakteristiky vč. přírodních hodnot, VKP a ZCHÚ	Pozitivní	Zásadní	Jedinečný	X
Znaky kulturní charakteristiky vč. kulturních dominant	Neutrální	Spoluurčující	Běžný	0
Znaky historické charakteristiky	Neutrální	Spoluurčující	Běžný	0
Znaky estetických hodnot vč. měřítka a vztahů v krajině	Neutrální	Spoluurčující	Běžný	0

## VI.

### URČENÍ SNESITELNOSTI ZÁSAHU NA ZÁKLADĚ ZJIŠTĚNÉ MÍRY VLIVU, ZÁVĚR

Posuzovaný záměr je součástí projednávané změny č. 8 územního plánu obce Dolní Morava. Jedná se o záměr č. 2 - KLD U Slona. Je lokalizován do katastru obce Dolní Morava, do stávajícího Horského resortu Dolní Morava. Jedná se o území určené územním plánem pro sportovní a rekreační využití. Případná jiná kolize záměru s konkrétními záměry jiných investorů, z hlediska charakteru možného dalšího využití území, není známa.

Dotčený krajinný prostor, v němž se projevují bezprostřední fyzické vlivy záměru na lokalitu, byl posuzovatelem vymezen následovně. Vzhledem k charakteru staveb je podstatný vliv vizuální. Při stanovení DoKP hodnoceného záměru je v tomto případě podstatnou veličinou potenciální území - okruh předpokládané silné viditelnosti posuzovaného záměru. Toto území je dáno zejména orografií krajiny a strukturou zástavby obce a jejím vztahem k morfologii terénu.

Posuzovaná stavba bude umístěna na západně orientovaném svahu údolí řeky Moravy, které je ze severu uzavřeno masívem Králického Sněžníku a otevřeno směrem k jihu. Zástavba, která je lokalizována v nadmořských výškách pod úrovní hodnocené stavby a zejména jižním a jihozápadním směrem v obci Dolní Morava, má díky vizuálním bariérám staveb a terénu omezenou možnost vizuálního kontaktu.

Oblasti, které jsou lokalizovány v nadmořských výškách nad úrovní obecní zástavby, případně celá protilehlá východně orientovaná strana údolí, zejména ve vyšších nadmořských výškách (v případě nezalesněných částí nebo např. z rozhledny Klepáč), mají možnost plného či částečného vizuálního kontaktu.

Z vizuálního hlediska lze tak širší DoKP vymežit celým katastrem obce (především na všech nezalesněných plochách), zejména pak západně, severozápadně a jihozápadně od posuzované stavby. Takto definovaný DoKP je předpokládaným okruhem silné viditelnosti. Okruhem na hranici předpokládané zřetelné viditelnosti jsou pak polohy nižších nadmořských výšek na úrovni zástavby v obci a oblasti lokalizované severně a jižně.

Posuzovaný záměr je situován mimo EVL Králický Sněžník. Dolní cca 2/3 navrhované KLD leží v Ptačí oblasti (PO) Králický Sněžník. Nejhornější část KLD vč. horní stanice se bude nacházet v území, které je součástí ochranného pásma Národní přírodní rezervace Králický Sněžník. Celé území je součástí Přírodního parku Králický Sněžník, který je vyhlášen z důvodů krajinářských kvalit území. V zájmovém území není vymezen dálkový migrační koridor velkých savců. Záměr neleží v migračně významném území, pouze v jeho blízkosti. V předmětném území není registrovaný VKP, dotčeným VKP je les. Vzhledem k tomu, že s předmětným záměrem souvisí nároky na odlesnění části území, je třeba konstatovat, že záměr představuje negativní vliv na VKP.

Stavba posuzovaného záměru, podobně jako každý srovnatelný investiční záměr, je z pohledu vlivu na krajinu a DoKP reprezentována projevy jednotlivých znaků a hodnot. KLD U Slona je navržena tak, že prostorově nebude vyčnívat z okolní krajiny. Trasa KLD není vedena po spádnicí, ale spíše šikmo svahem. Výška sloupů KLD bude jen místně přesahovat výšku okolních stromů, případně bude v obdobné výši, ale vlastní kabinky budou po většinu trasy s výjimkou přejezdu nad LD 4 dosahovat do výše korun stromů. Pohledově tedy bude chráněna okolním vzrostlým lesem. Navíc bude minimalizována šířka potřebného průseku tvořeného pro KLD. Co se týká jejího umístění, KLD přímo navazuje na obdobné liniové technické prvky v dotčeném území.

Obě stanice KLD, horní i dolní, budou přízemního charakteru a neutrálních barev korespondujících s okolím a nebudou tedy prostorově ani vizuálně exponované. Přízemní budova horní stanice (max. výška

7,5 m nad okolním terénem) je nenásilně zasazena do krajiny. Je umístěna mírně pod svahem a ze západu a severozápadu bude lemována lesem. Tudíž nebude z vizuálně exponovaných směrů téměř viditelná.

Horní stanice je umístěna navíc v místě, kde již v současné době několik staveb stojí (chata Slaměnka, horní stanice LD2 a bobové dráhy, restaurace Skalka) a z nichž hlavní vizuální dominanci představuje Stezka v oblacích.

Stavba KLD U Slona se nachází v dostatečném odstupu od chráněných venkovních prostorů staveb, je kryta lesním porostem a nebude tedy hlukem obtěžovat okolí (les hluk pohltí).

Posuzovaný záměr ale bude mít vliv na lesní pozemky. Dojde k záboru PUPFL a kácení stromů. V této souvislosti je však třeba uvést, že dotčené lesní pozemky jsou aktuálně zásadně poznamenány kůrovcovou kalamitou a vývraty stromů způsobenými silnými větry. Kácení stromů v horní části KLD U Slona, které je součástí ochranného pásma NPR Králický Sněžník, však bude minimální.

Všechny plánované nové objekty KLD tedy nepředstavují prvky, které by šetrně nezapadly do okolní krajiny a které by mohly představovat významnou prostorovou dominantu a funkční změnu území. Realizací záměru nedojde k narušení stávající podoby, specifického významu a identity krajiny; jednotlivé charakteristiky nebudou významně narušeny, celkový obraz a charakter krajiny nebude měněn, stejně jako její stávající využití.

Z hlediska krajinného rázu a stávajícího funkčního využívání území stavba zapadá do krajiny a respektuje stávající koncepci a uspořádání krajiny v daném místě. Kromě určitých negativ, které tyto liniové stavby vyvolávají, je třeba zdůraznit, že z těchto hledisek se nejedná o zcela novou dominantu krajinné scenerie, poněvadž pohledově doplňuje již existující podobné stavby v této oblasti. Z architektonického hlediska navržená stavba zcela zapadá do stávajícího funkčního využívání území – lokality Horského resortu Dolní Morava.

Pro objektivizaci jednotlivých hodnotových klasifikací znaků a hodnot DoKP a jeho sladění s dikcí § 12 zákona, bylo provedeno tabulkové zobecněné multikriteriální hodnocení míry zásahu navrhovaného záměru stavby na DoKP.

Z tohoto hodnocení vyplývá, dle názoru zpracovatele posudku, poměrně nevýrazný a v kontextu dotčeného krajinného prostoru, stávající zástavby a charakteru území a limitů platné územně plánovací dokumentace, ještě přípustný a přijatelný zásah záměru do krajinného rázu.

Na základě závěrů verbálního i tabulkového zobecněného multikriteriálního hodnocení míry zásahu navrhovaného záměru staveb na DoKP lze dle názoru zpracovatele posudku konstatovat, že posuzovaný záměr stavby Kabinové lanové dráhy „U Slona“ v Horském resortu Dolní Morava **je z pohledu vlivu na krajinný ráz akceptovatelný.**



.....  
Podpis zpracovatele

## **PŘÍLOHY**

Fotodokumentace a vizualizace

Schematická vizualizace případné realizace záměru ve dvou srovnávaných pohledech

Situace prostoru dolní stanice KLD

Situace prostoru dolní stanice KLD

Podélný profil trasy KLD

## **LITERATURA**

J. Horký, I. Vorel : Tvorba krajiny

I. Vorel, R. Bukáček, P. Matějka, M. Culek, P. Sklenička : Metodika posouzení vlivu navrhované stavby, činnosti nebo změny využití území na krajinný ráz

I. Míchal : Ekologická stabilita

## **PODKLADY**

Mgr. Jan Losík: Změna č. 8 ÚPO Dolní Morava - Hodnocení vlivů na lokality soustavy Natura 2000 dle § 45i zákona č. 114/1992 Sb., září 2020

Kabinová dráha „U Slona“ - Architektonická a provozní studie, SIAL architekti a inženýři spol. s r.o. Liberec, září 2020

## **FOTODOKUMENTACE A VIZUALIZACE**

- |        |   |
|--------|---|
| Obr. 1 | Letecký pohled z jižního směru                        |
| Obr. 2 | Dálkový pohled z jihu                                 |
| Obr. 3 | pohled z protilehlého svahu – z rozhledny Klepáč      |
| Obr. 4 | Stezka v oblacích nad sjezdovkou A                    |
| Obr. 5 | Vizualizace dolní stanice KLD                         |
| Obr. 6 | Vizualizace horní stanice KLD – pohled severovýchodní |



Obr. 7 Vizualizace horní stanice KLD – pohled jižní

Obr. 8 Vizualizace - horní část KLD

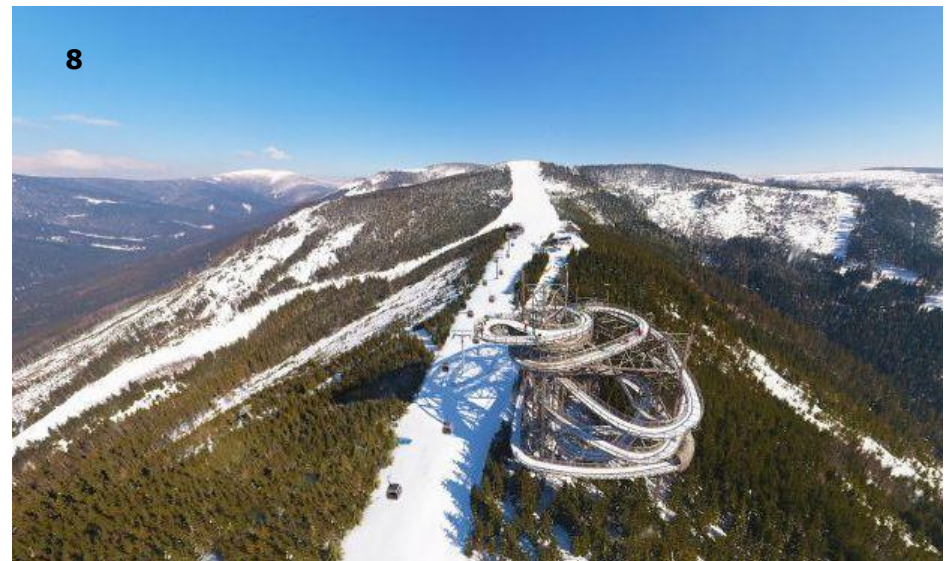
Schematická vizualizace případné realizace záměru ve dvou srovnávaných pohledech

Situace prostoru dolní stanice KLD

Situace prostoru dolní stanice KLD

Podélný profil trasy KLD





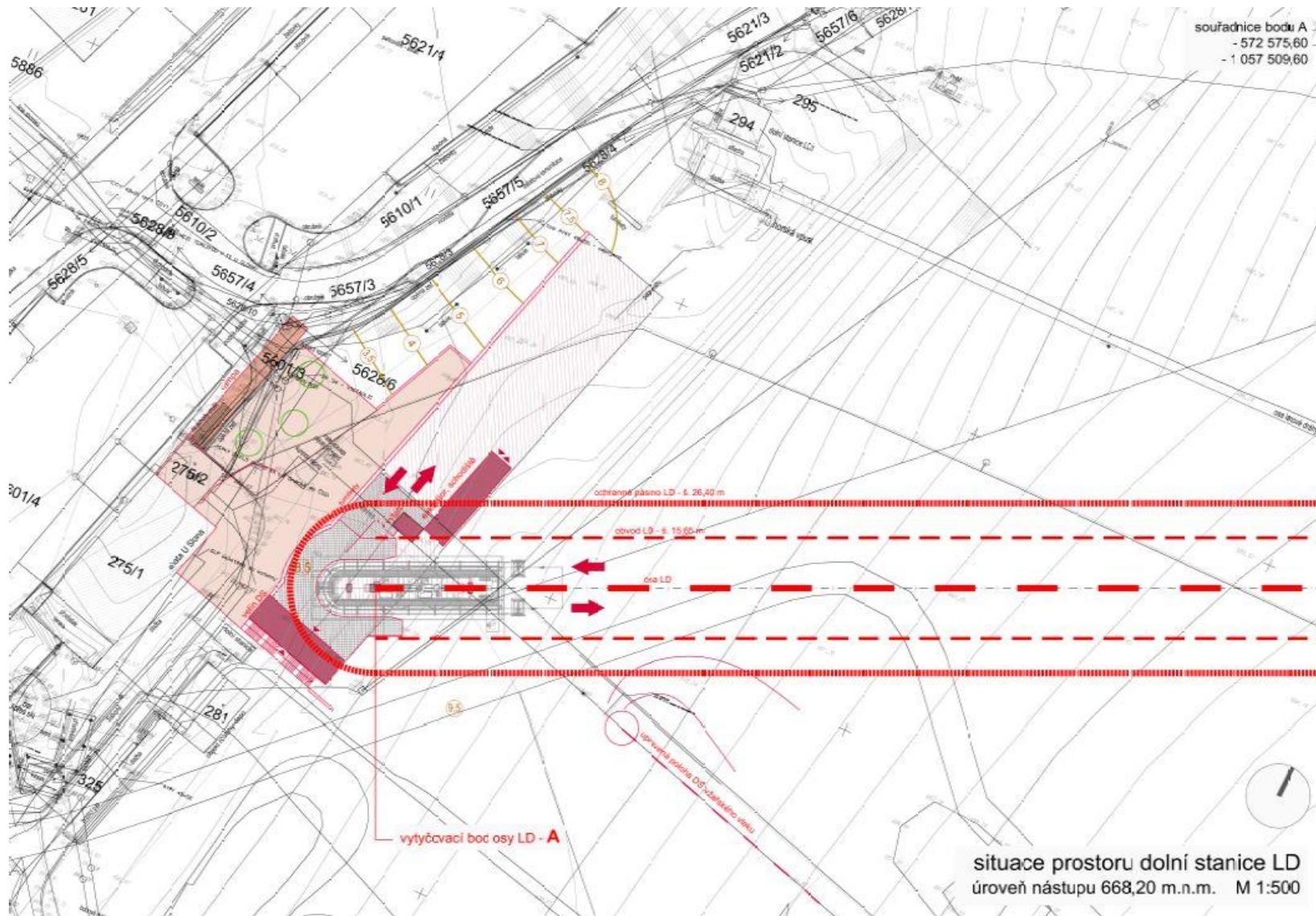
**Schematická vizualizace případné realizace záměru ve dvou srovnávaných pohledech – současný stav**



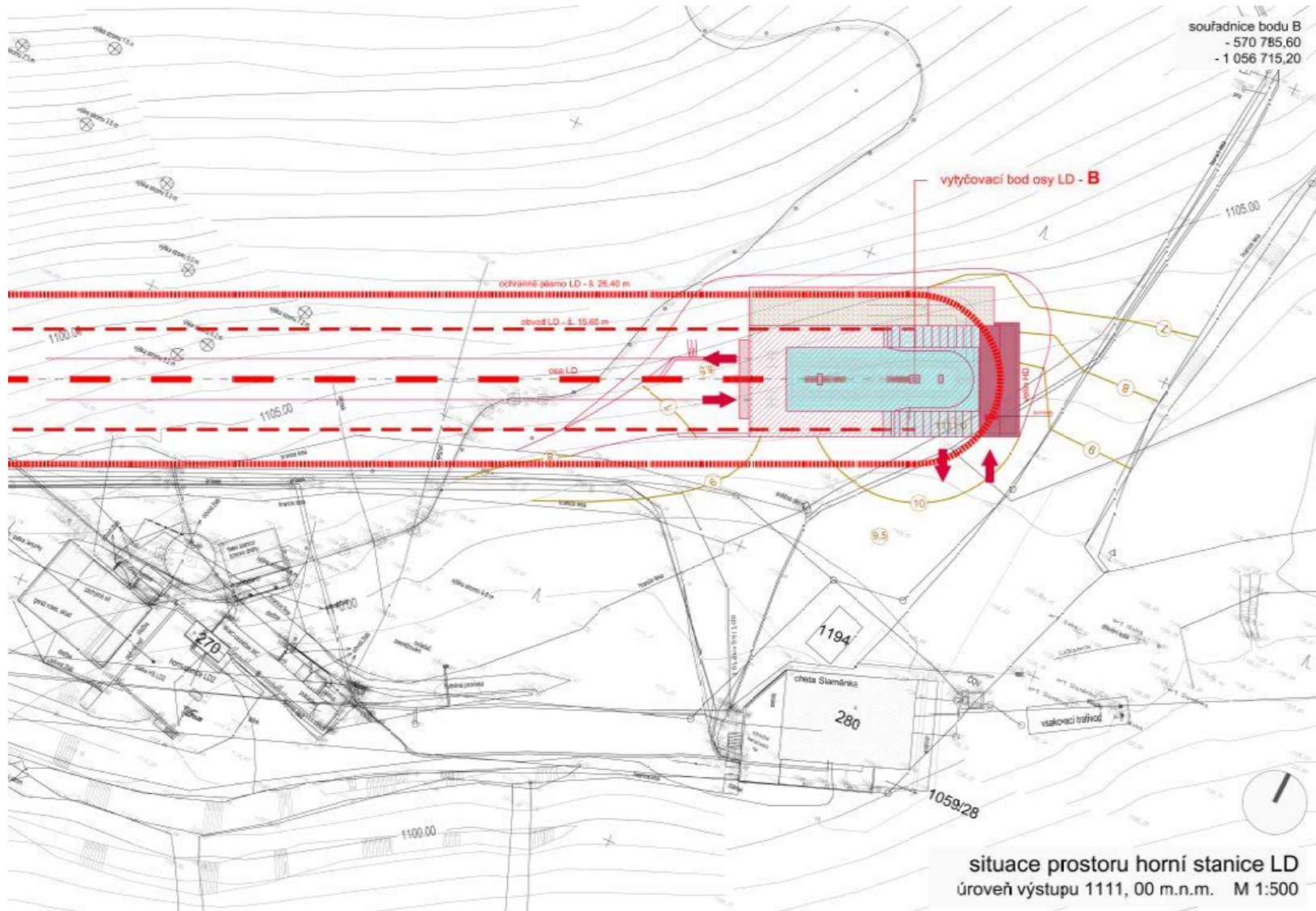
**Stav po realizaci KLD U Slona**



**Situace prostoru dolní stanice KLD**



**Situace prostoru horní stanice KLD**



souřadnice bodu B  
 - 570 785,60  
 - 1 056 715,20

vytyčovací bod osy LD - B

ochranné pásmo LD - š. 25,40 m

obvod LD - š. 15,65 m

osa LD

situace prostoru horní stanice LD  
 úroveň výstupu 1111, 00 m.n.m. M 1:500



# Podélný profil trasy KLD

